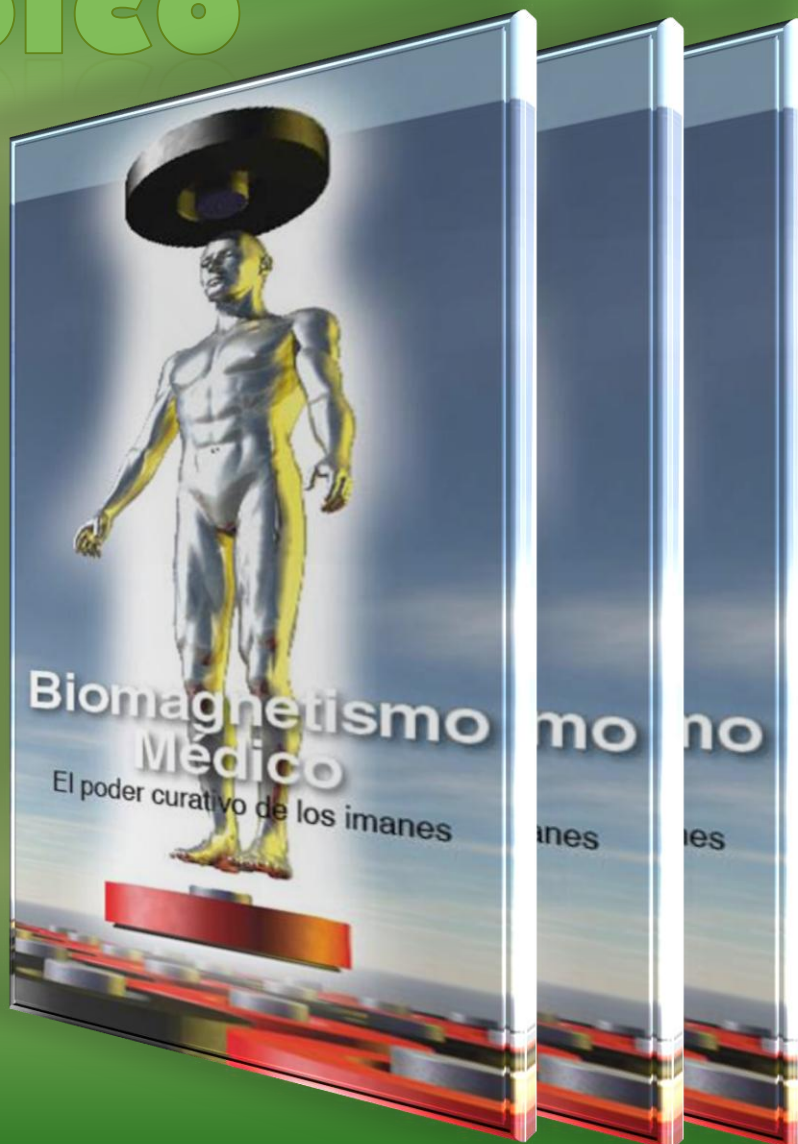


BIOMAGNETISMO MEDICO



PRIMERA PARTE



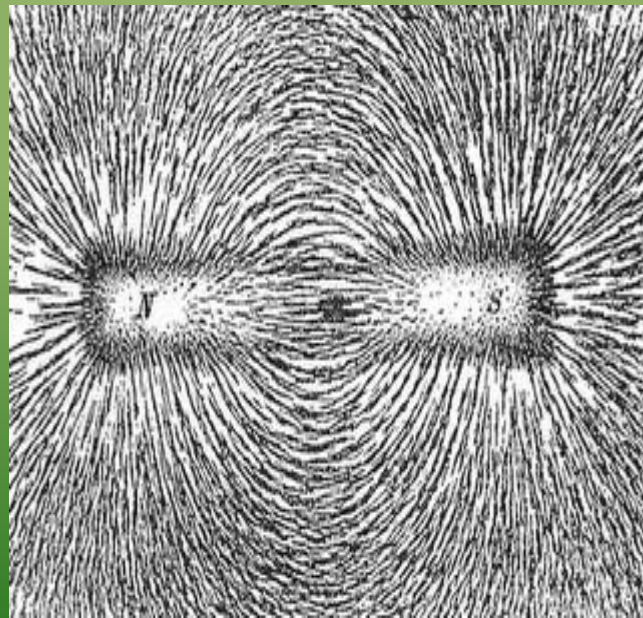
INDICE

- Introducción
- Objetivo
- Definición
- Fundamentos Teoricos del Biomagnetismo
- Origen y desarrollo del Biomagnetismo
- Principos basicos del biomagnetismo
- pH potencial de hidrogeno
- Sistemas del organismo
- Diagnostico
- Tratamientos



BIOMAGNETISMO

Es el estudio de los campos magnéticos terrestre o artificial en los seres vivos



BIOMAGNETISMO

Es el manejo de un par de imanes polaridad positiva y polaridad negativa.



- Es un proceso alternativo que trabaja contra la mayoría de las enfermedades , princiamente crónicas, detecta y corrige las distorsiones del pH del organismo.



El par Biomagnético

- Conjunto de cargas magnéticas que identifican una patología y que está constituido por dos cargas principales de polaridad opuesta, que se forman a expensas de la alteración fundamental del pH de los órganos que lo soportan.

OBJETIVO

- 1.- Guiar de manera sencilla, la adecuada aplicación de los imanes para equilibrar el organismo.



- Es importante considerar que esta información no pretende sustituir ningún tratamiento o consejo médico autorizado



RESEÑA HISTORICA

- ORIGEN DEL BIOMAGNETISMO
- El uso de imanes es muy antiguo, se remonta a mas de 3500 años en plena edad del hierro, en el antiguo Egipto, China, y la India.
- El filósofo , matemático, y científico Tales de Mileto, descubrio las propiedades de un mineral llamado magnetita (Magnes).

- PRECURSORES DEL BIOMAGNETISMO
- Paracelso (1500).
- Medico suizo de la edad media atribuyó a los imanes propiedades curativas. Y los uso contra infecciones, llagas, utero e intestino



EL DR. CLAUDE BERNARD 1859

“La salud de los organismos superiores depende de su equilibrio interno”



- Franz Anton Mesmer (1734—1815) afirmó que las propiedades del imán natural era un remedio para todas las enfermedades y creía que todos los seres animados estaban dotados de esa fuerza magnética .

El físico inglés Michael Faraday en el siglo XIX demostró el comportamiento de un imán alrededor de una corriente. Fue el fundador del biomagnetismo y la magneto química.

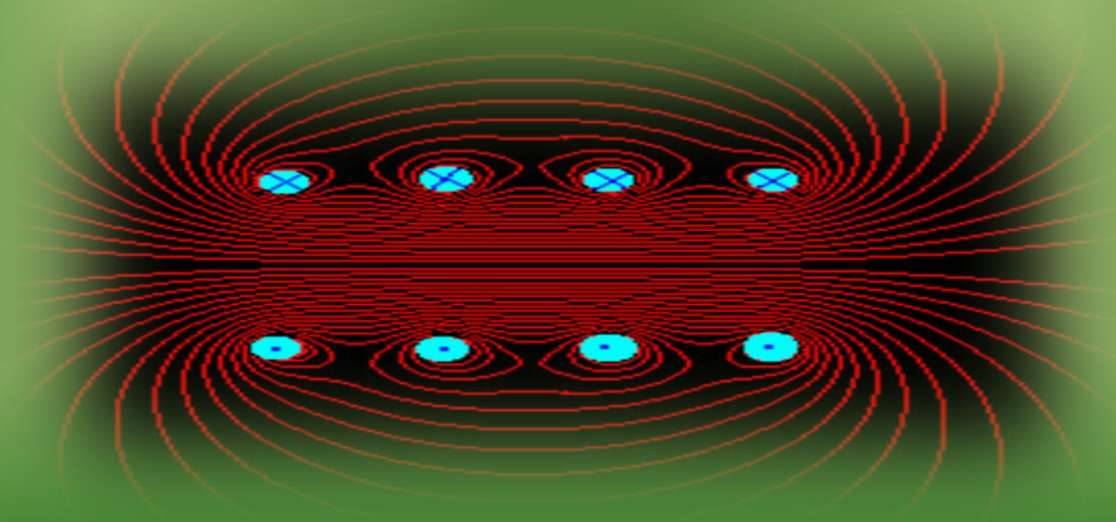
PRECURSORES

- Charcot y Renard en el siglo XIX , utilizaron los campos magnéticos para tratar la histeria .

- En 1970 el Dr. Richard Broeringhmeyer: descubridor del polo Biomagnetico del organismo.
- Logró la medición de **los polos** magnéticos generados por la concentración anormal de hidrogeniones.
- **“..Solo se generan disfunciones en los órganos que sufren distorsiones del PH”**



- La Teoría del Dr. Richard Broeringmeyer.
- Esta basada en la ley universal de cargas de Charles A. Coulomb.

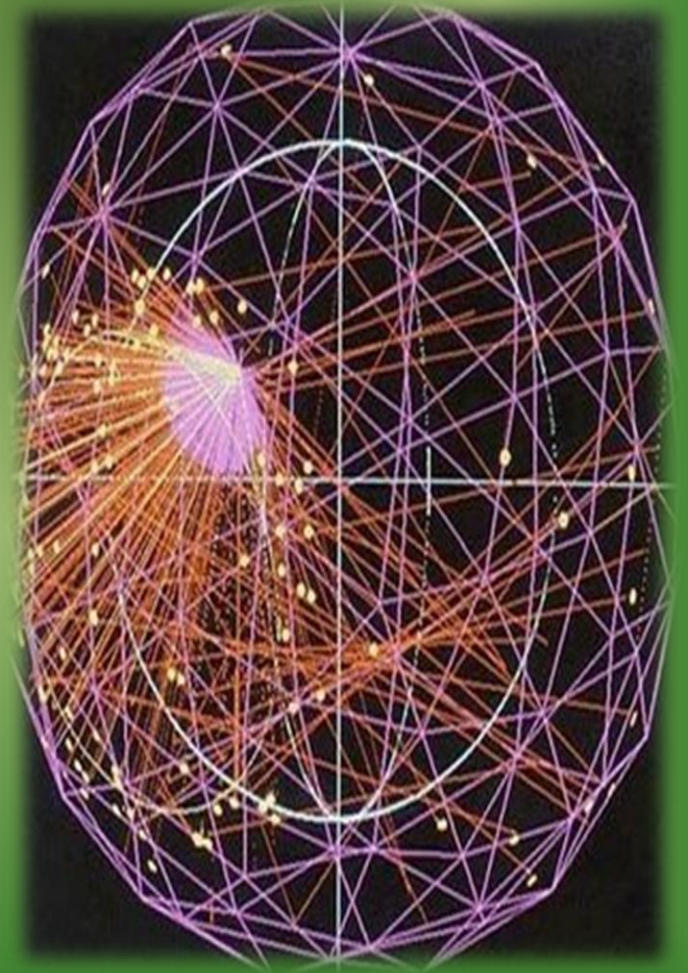


DESCUBRIDOR DEL BIOMAGNETISMO MEDICO

- Medico Mexicano poblano
- Dr. Isaac Goiz Duran

BIOMAGNETISMO MEDICO

- 1.-A partir de 1988 el Dr. Goiz comenzó a desarrollar sus investigaciones con campos magnéticos en la salud, a partir de los trabajos previos del Dr. Broeringh Meyer.
- Llevaron a estructurar “El Biomagnetismo médico” como una terapia simple y eficiente.



EL ÉXITO DEL BIOMAGNETISMO

- El éxito del Magnetismo se basa en la aplicación de la energía en puntos bioenergéticos para el equilibrio del organismo.



- Cuando se produce un desequilibrio energético en los órganos aparecen las enfermedades.
- Los imanes son capaces de restablecer el equilibrio y devolver la salud al cuerpo.



El Biomagnetismo Medico:

Es una terapia efectiva y real basada en conceptos científicos y sustentada por los miles de casos, que se han sanado de graves enfermedades ,consideradas antes incurables.



LA ETIOLOGIA

- “Estamos tratando , la etiología de la enfermedad y no solo los síntomas ”.



RESULTADOS

- El **Biomagnetismo** demuestra que en poco tiempo elimina virus, bacterias, hongos y parásitos, que son causa de la mayoría de las enfermedades graves.



RESULTADOS

- Los resultados del **Biomagnetismo** en gran porcentaje de pacientes experimentan rápidas y notables mejorías.
- Que no se dan comúnmente con otros tratamientos.



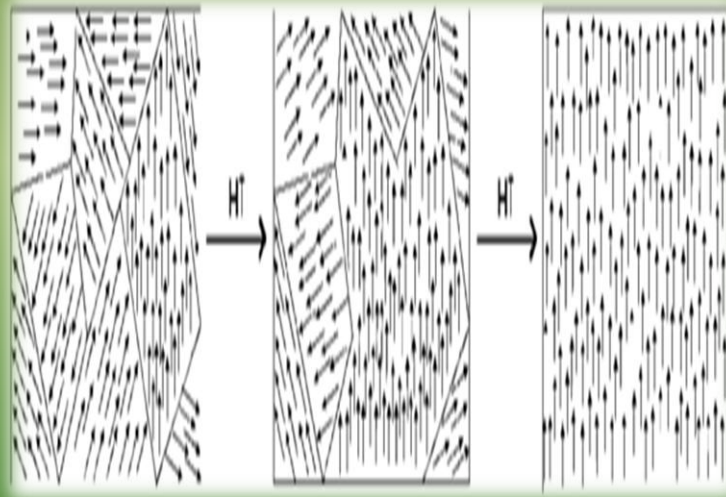
PRINCIPIOS BASICOS

- 1.-Los imanes naturales de mediana intensidad no son tóxicos no producen **yatrogenia**.
- Menos aún si se aplican en forma dual.



PRINCIPIOS BASICOS

Los imanes naturales de mediana intensidad no producen la entropía celular solo la ordenan.

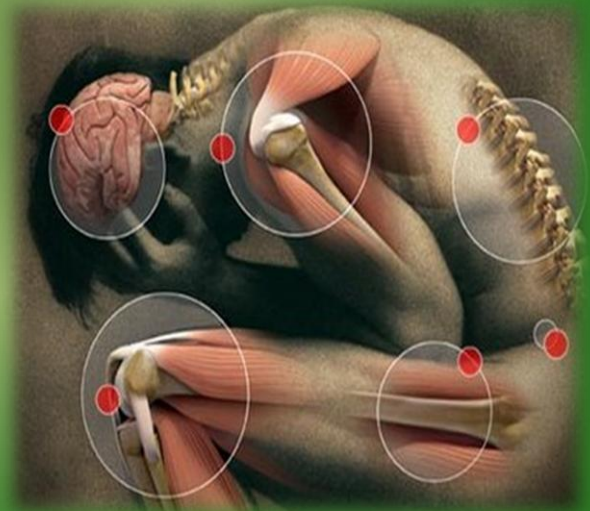


LA TERAPIA DE IMANES

- Permite ubicar aquellos sitios anatómicos donde existe alteración celular y a la vez corregir el ambiente local(pH).
- Cura, Fibromialgia, Artritis, Reumatismo, Trastornos Digestivos, Gastritis



- Patologías Glandulares Hepáticas, Pancreáticas.
- Enfermedades muy diversas. Quistes mamarios, Lupus, Alopecia, Renales, Papiloma, Migraña, Asma, etc.
- Además se han documentado casos de Depresión Endógena.



FUNDAMENTOS TEORICOS

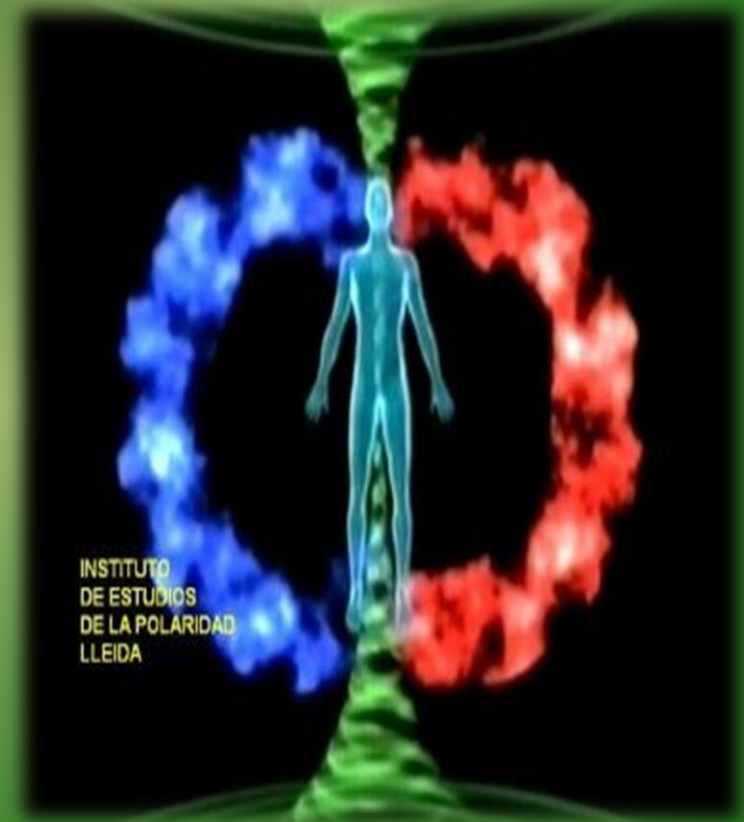
- Debemos considerar cinco aspectos fundamentales
- 1.-El concepto de Biomagnetismo fuerza mas importante de la naturaleza
- 2.-El concepto del PH es la proporción de hidrogenios en un órgano
- 3.-El concepto de resonancia Vibracional comunicación a distancia
- 4.-El concepto de entropía desorden de un organismo
- 5.-El concepto de simbiosis asociación de microorganismos patógenos *

* Goiz Durán Isaac, El par biomagnético, Edit. Xalostoc y Centro de Investigaciones de biomagnetism

■ TEORIA DE LAS POLARIDADES

POLARIDADES

1. Los polos Negativos (-), en los pares bioenergéticos se establecen en el hemicuerpo derecho.
2. Los polos positivos en los pares bioenergéticos se establecen en el hemicuerpo izquierdo



- BACTERIAS
- PARÁSITOS
- DISFUNCIÓN
- DISTENSIÓN
- ALCALOSIS

NEUTRO

- VIRUS
- HONGOS
- DISFUNCIÓN
- ACORTAMIENTO
- ACIDOSIS

LADO DERECHO

LADO IZQUIERDO

ALCALINO

ACIDEZ

-OH

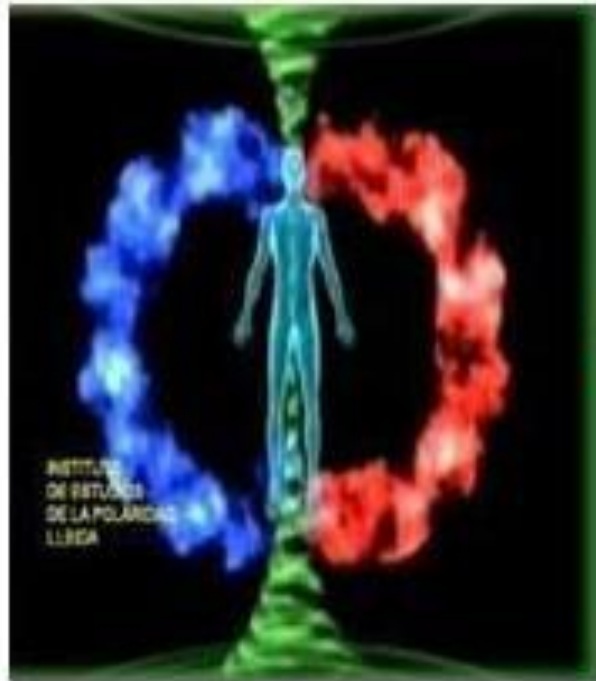
+H

OXIDRILOS

HIDROGENIOS

POLARIDAD NORTE

POLARIDAD SUR

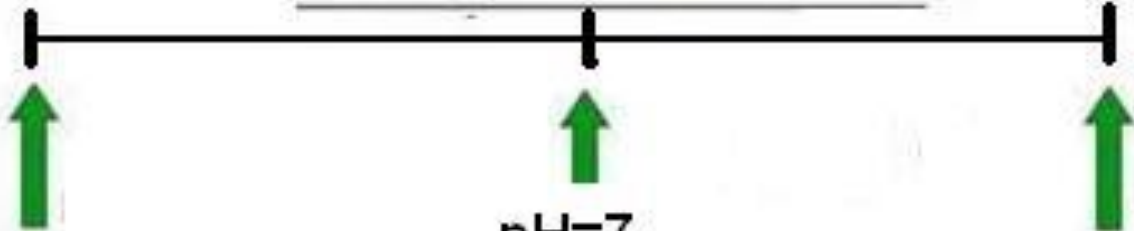


Rango NEN + - 0.3

pH = 14

pH = 0

NEN SALUD ☯



pH=7

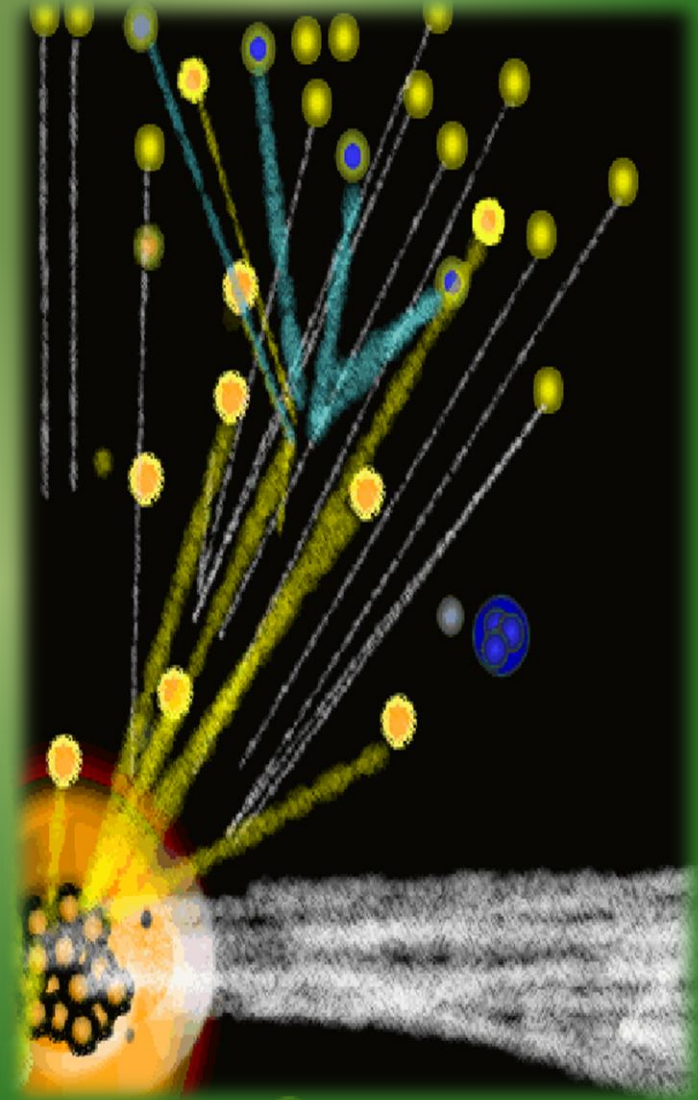
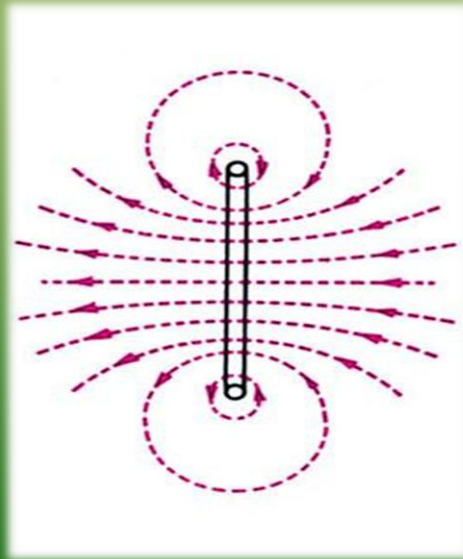
Polarización Bioenergetica

- POLARIZACION = enfermedad (distorsión del Ph) en el organismo
- Tiene como consecuencia procesos degenerativos
- LA DESPOLARIZACION = salud (corrección del ph a neutro 7).

- El par biomagnético de nuestro cuerpo se **despolariza** por la inducción magnética a través de colocar cargas de imán negativo e imán positivo haciendo el par con campos superiores de 5,000 a 20,000 Gauss.*



- DESPOLARIZACION BIOMAGNETICA
- Obedece a la Ley universal de cargas.



APLICACIÓN DE CARGAS MAGNETICAS (-)

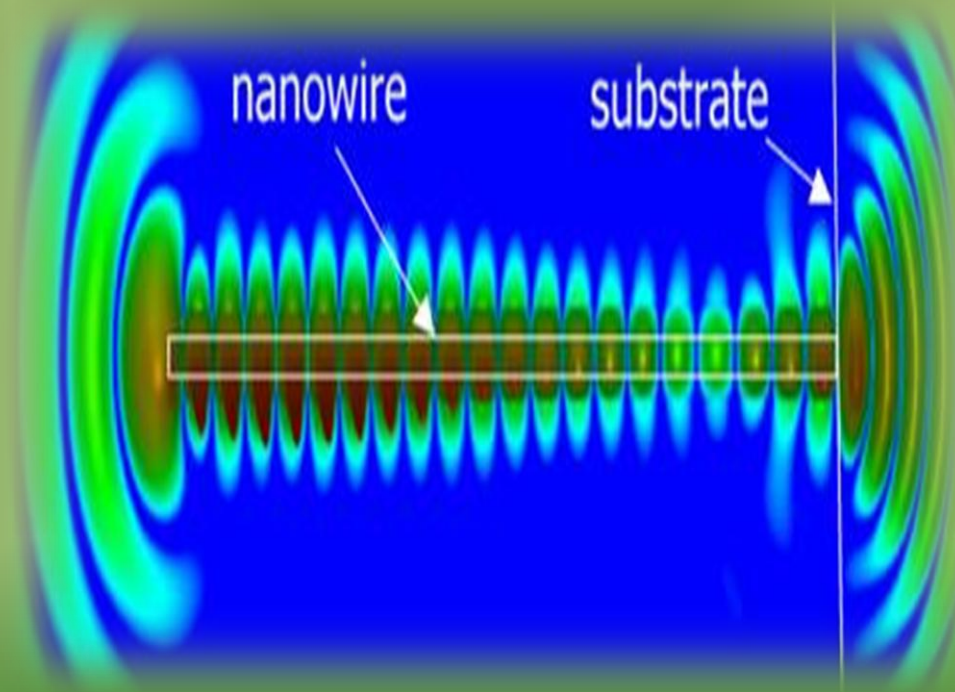
- Consiste en colocar un imán con carga **negativa** en la parte alcalina negativa (disminución de hidrogenios o exceso de oxidrilos) para nivelar las cargas.



APLICACIÓN DE CARGAS MAGNETICAS (+)

- El Imán positivo (exceso de hidrogenios) haciendo el par con el fin de nivelar el “pH”.
- Y eliminar los microorganismos patógenos.

- Teóricamente sólo se requiere de un impacto para erradicar un par biomagnético y no se vuelve a reactivar.



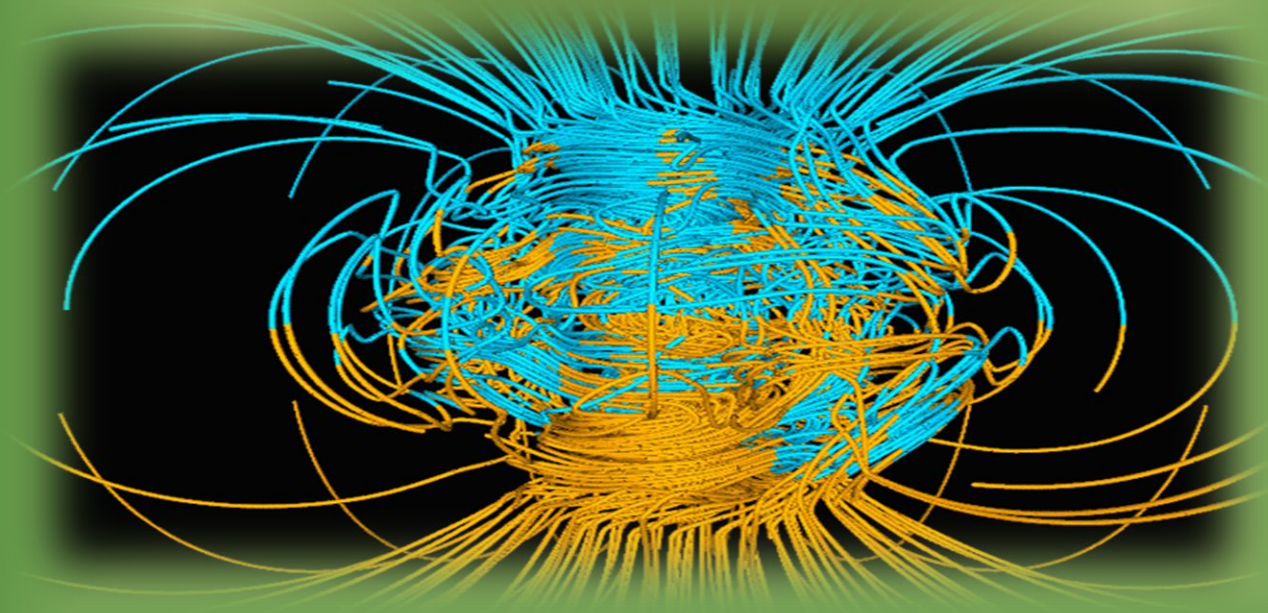
- EL POLO BIOMAGNETICO POSITIVO
- Se forma por el exceso de hidrogenios (+H) lo cual genera un terreno con tendencia hacia la acidez en su pH



- EL POLO BIOMAGNETICO NEGATIVO
- Se forma por la disminución de hidrogeniós en el pH con tendencia a la ALCALINIDAD.

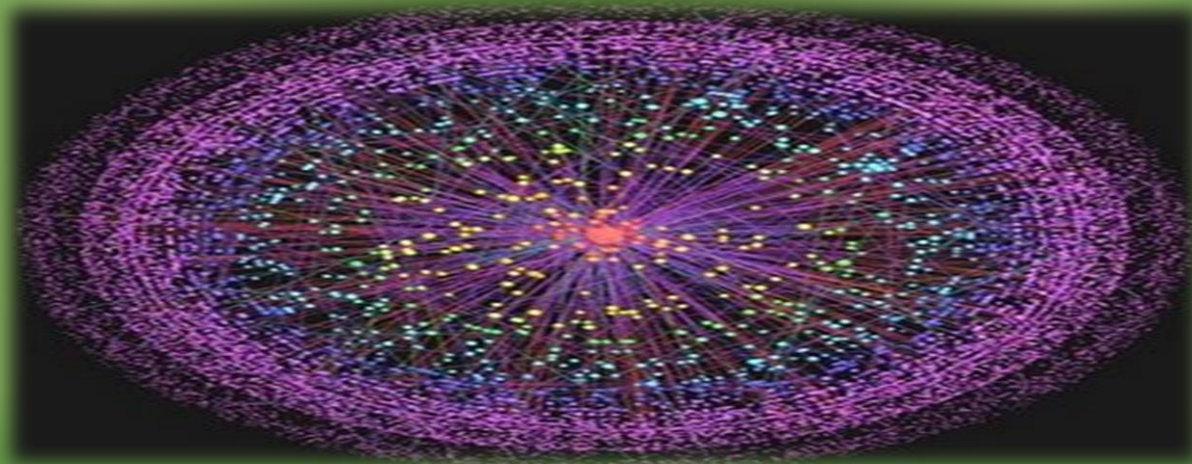


- Un área con una carga alterada en polaridad negativa genera una carga en otro sitio de polaridad positiva, ambos se sustentan conectándose a través de líneas magnéticas *



■ * Goiz Durán Isaac, El par biomagnético, Edit. Xalostoc y Centro de Investigaciones de biomagnetismo Médico. 2da.edición 1995

- Se dificulta la recuperación de la persona cuando sólo es tratada un área.
- Sin considerar la otra zona en resonancia donde se sustenta y mantiene una comunicación de líneas magnéticas.
- Es decir se debe colocar los dos imanes en las dos aéreas a lo cual se le llama:



RESONANCIA VIBRACIONAL

- Los polos bioenergeticos de una enfermedad están en resonancia



TEORIA.....

- Existe una teoría que sustenta: que se realiza una asociación entre virus y bacterias en forma de ondas electromagnéticas , en lo que se conoce como resonancia, concepto basado en física
- RESONANCIA Es un fenómeno de transferencia de energía a través de oscilaciones forzadas (ondas hacia otro cuerpo)

RESONANCIA MAGNETICA

- La conforman aparatos con tecnología de punta.
- Para producir imágenes, por medio de un imán poderoso el cual forma un **campo magnético que estimula los protones que contienen los átomos de hidrogeno que conforman los tejidos humanos.**
- liberando la energía en señales de radio posteriormente captada por una computadora.

RESONANCIA

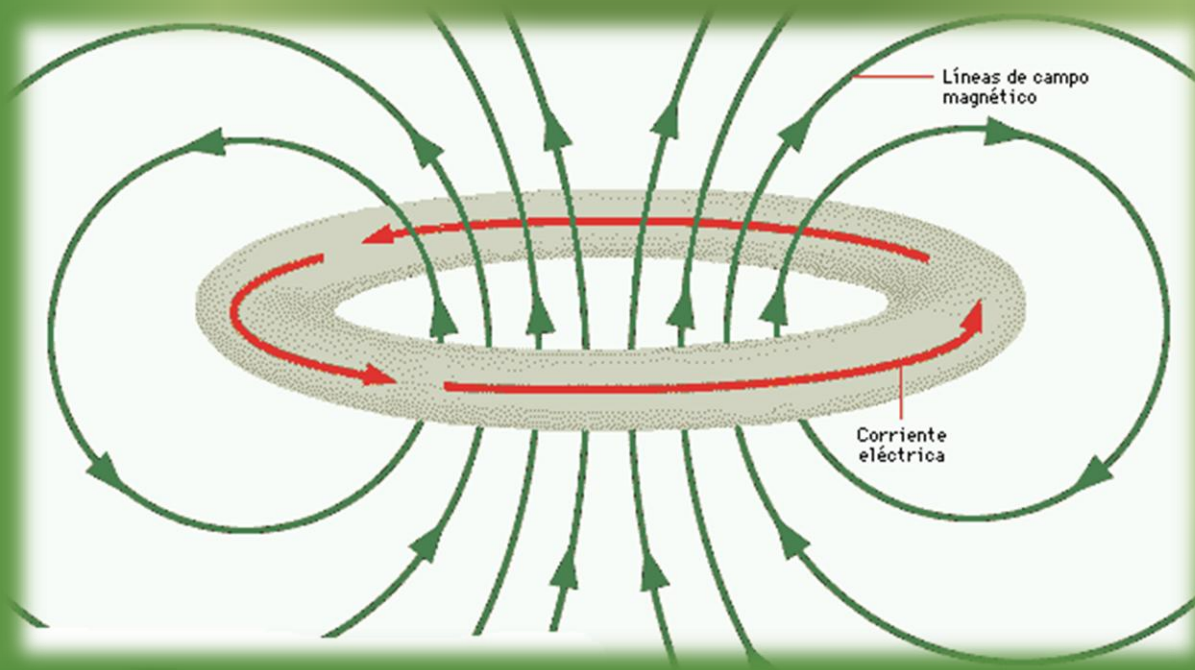
- Comunicación a distancia través de electrolitos.





- Los imanes van abajo de los pezones, se manifiesta en el pulmón, con tos crónica, flemas, bronquitis crónica. Bacteria.

- Los polos biomagnéticos de una enfermedad tienen su recíproco específico , pero ocasionalmente un polo puede soportar dos signos contrarios.*



CABEZA DE PANCREAS - PANCREAS



SISTEMAS

- Sistemas donde actúa el biomagnetismo, cuando estos presentan alguna alteración.



SISTEMA CIRCULATORIO

Arteria carótida
común derecha

Vena yugular
interna derecha

Right brachial
artery

Vena renal
derecha

Vena cava
inferior

Arteria ilíaca
común derecha

Vena ilíaca
externa derecha

Arteria femoral
derecha

Arteria carótida
común izquierda

Vena yugular
interna izquierda

Arco de
la aorta

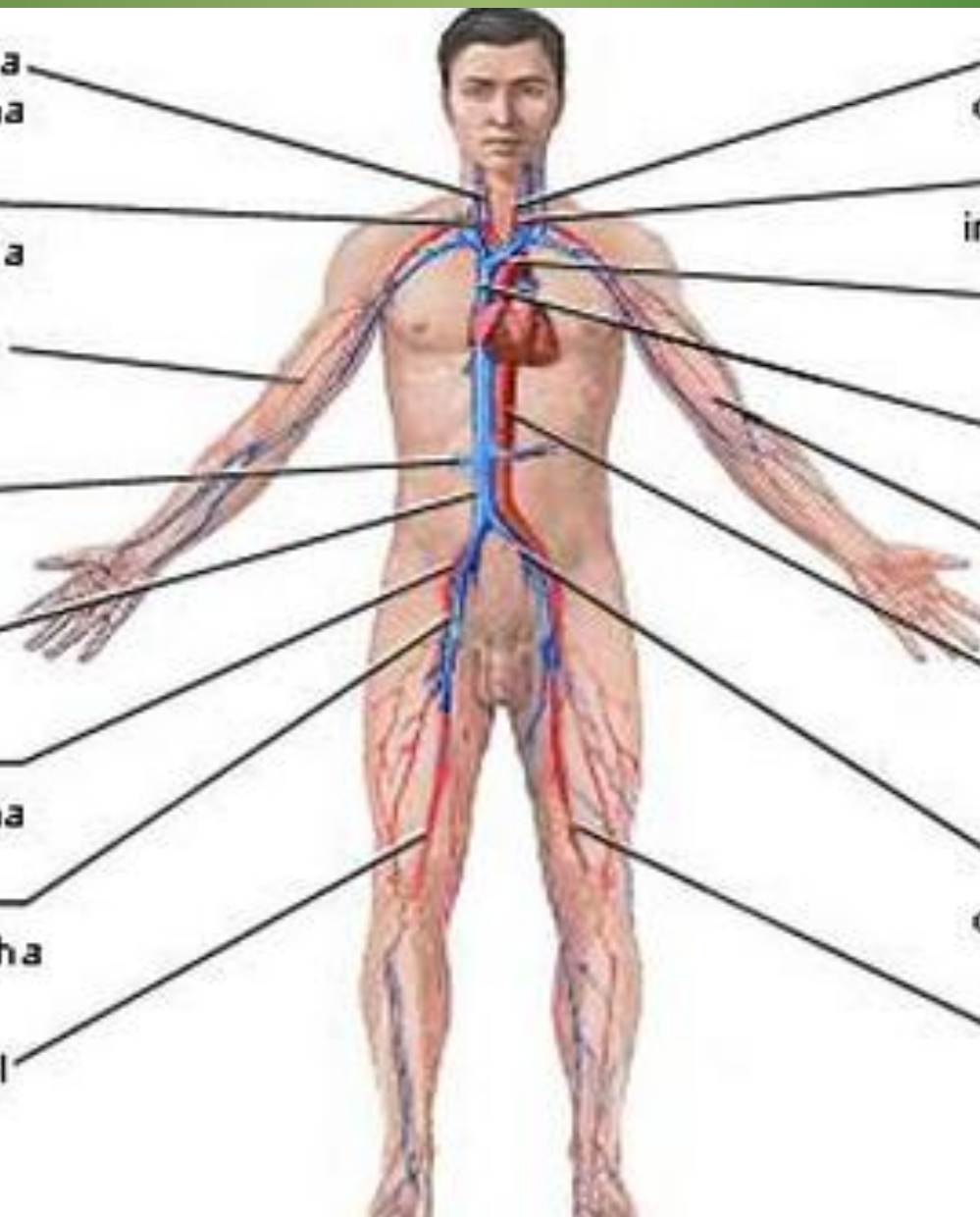
Vena cava
superior

Arteria braquial
izquierda

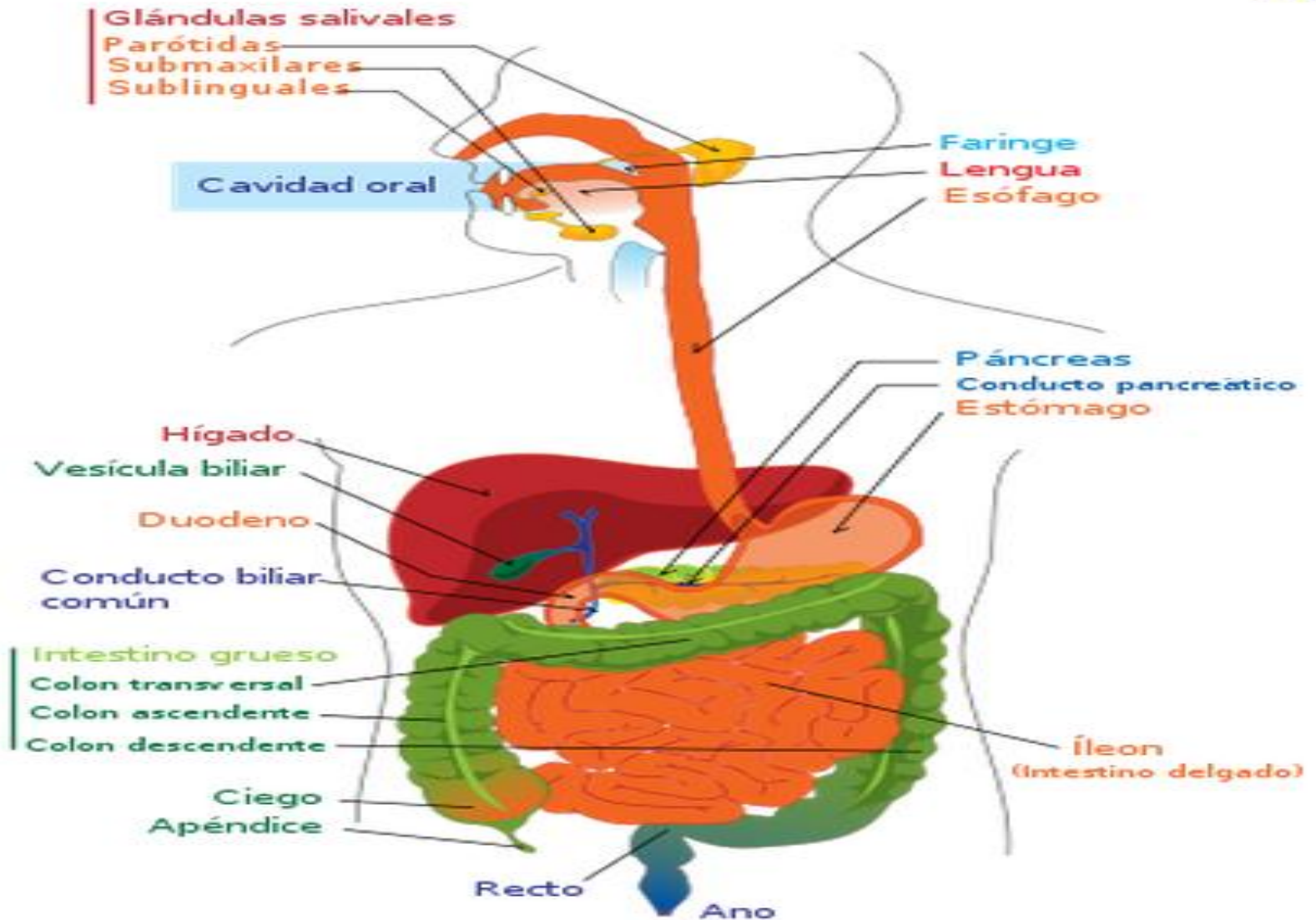
Arteria aorta
abdominal

Vena ilíaca
común izquierda

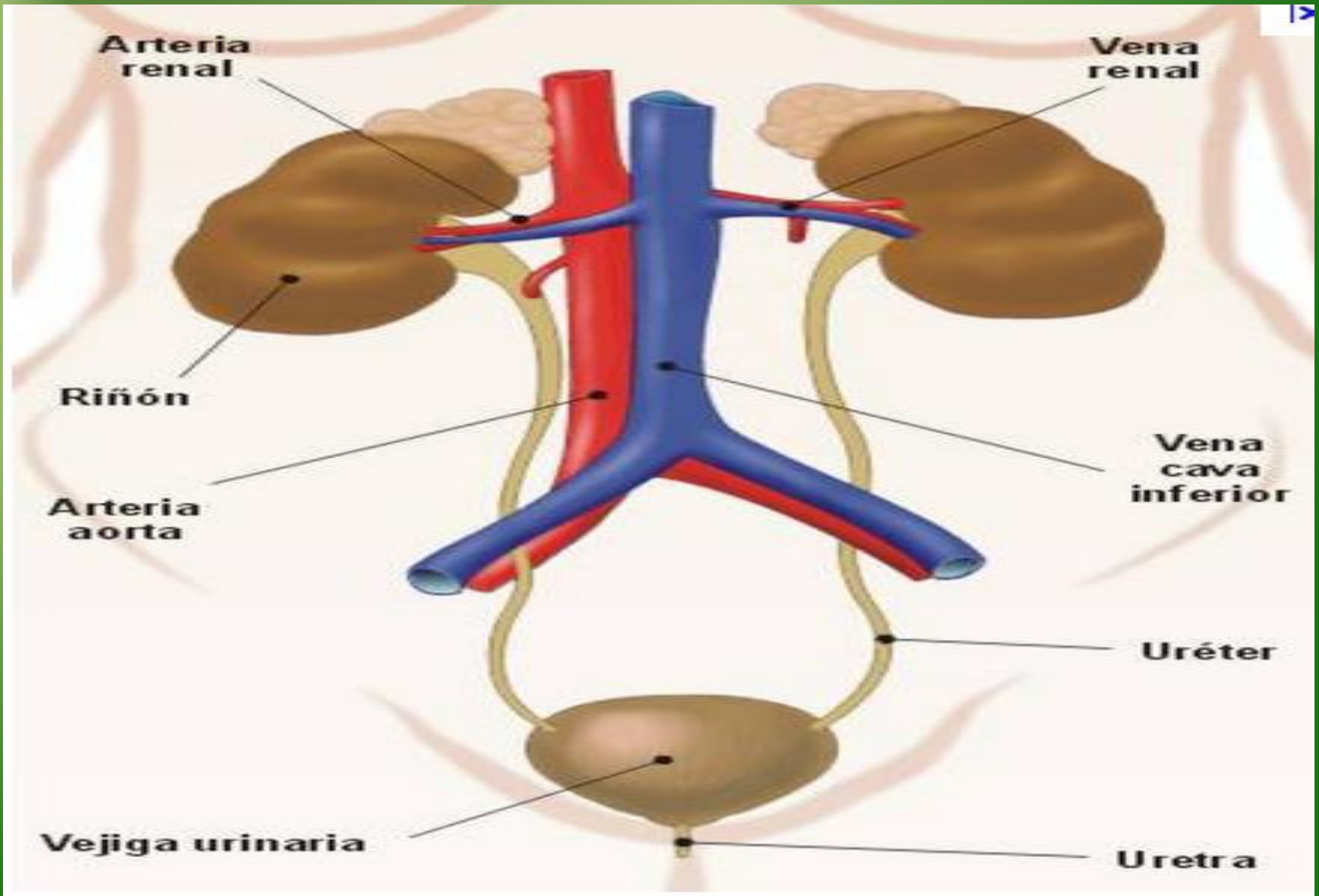
Arteria femoral
izquierda



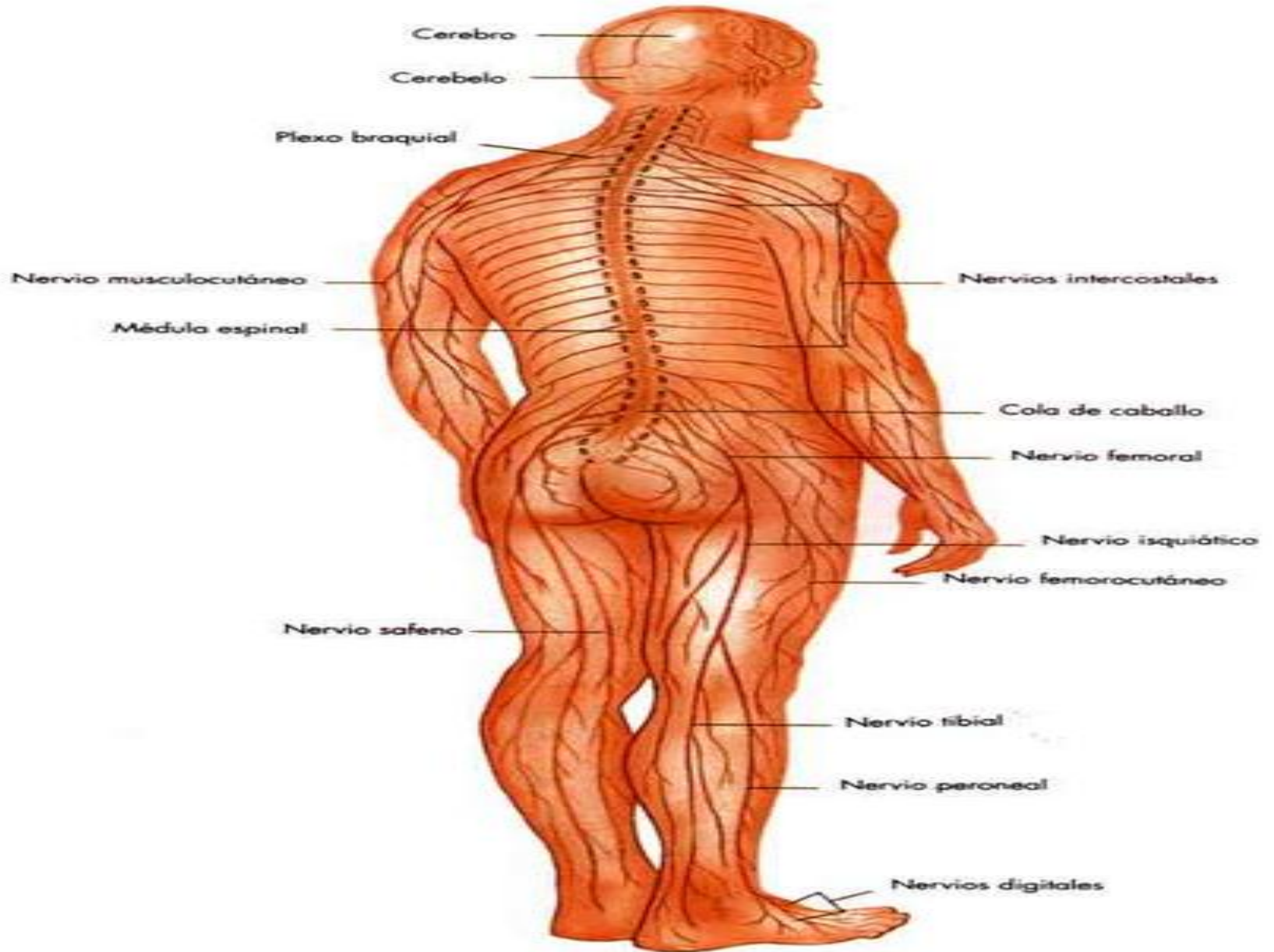
SISTEMA DIGESTIVO



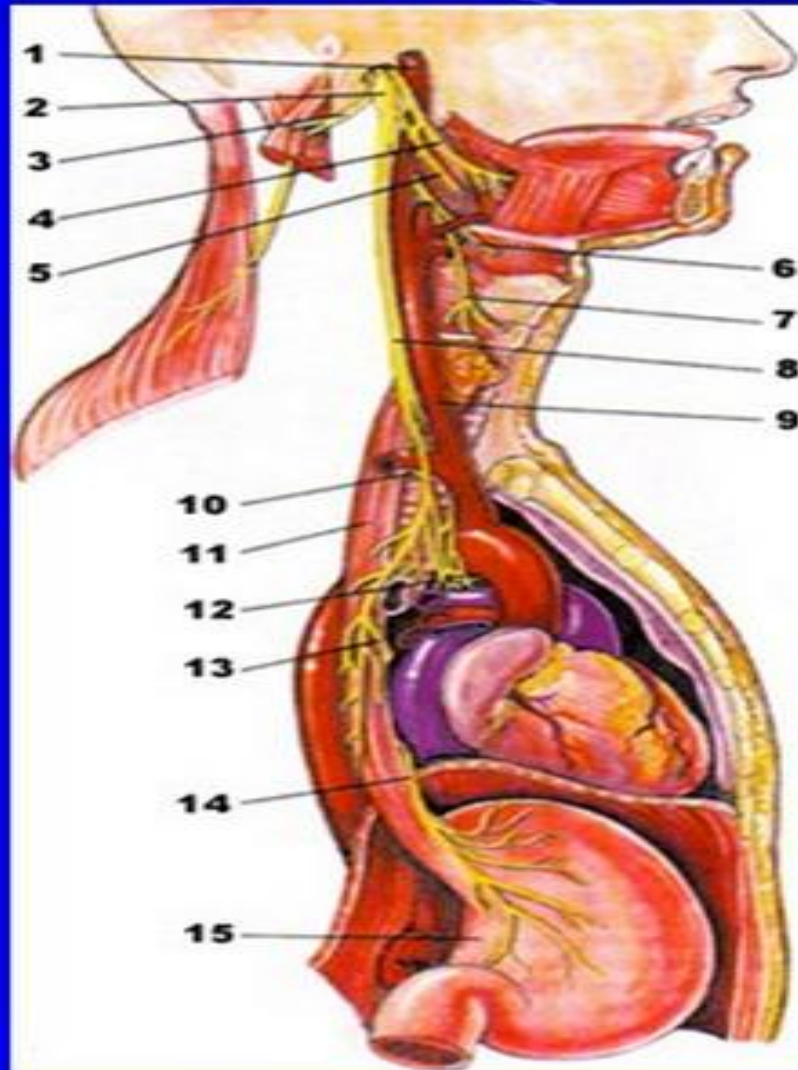
SISTEMA URINARIO



SISTEMA NERVIOSO



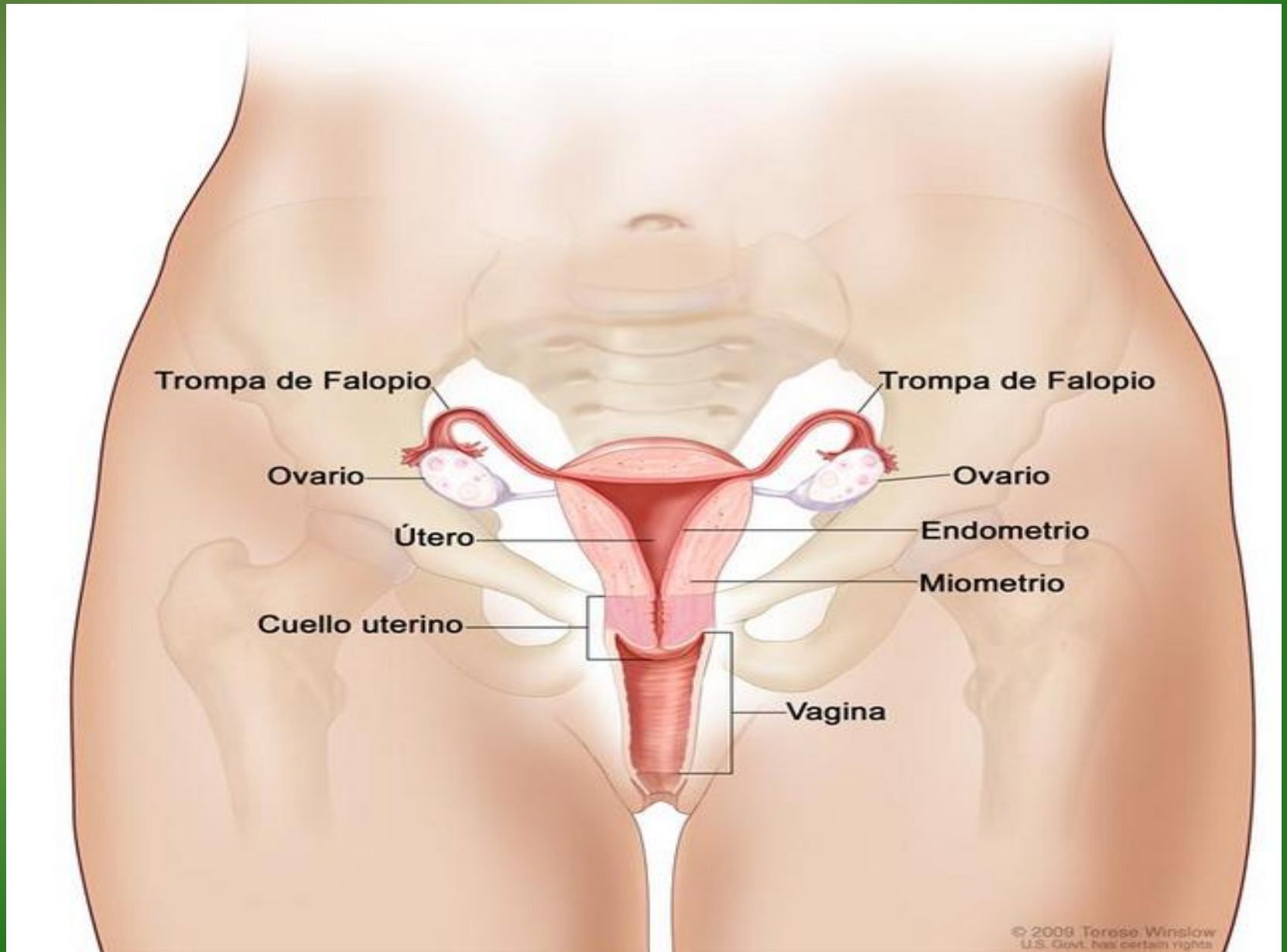
SISTEMA NERVIOSO



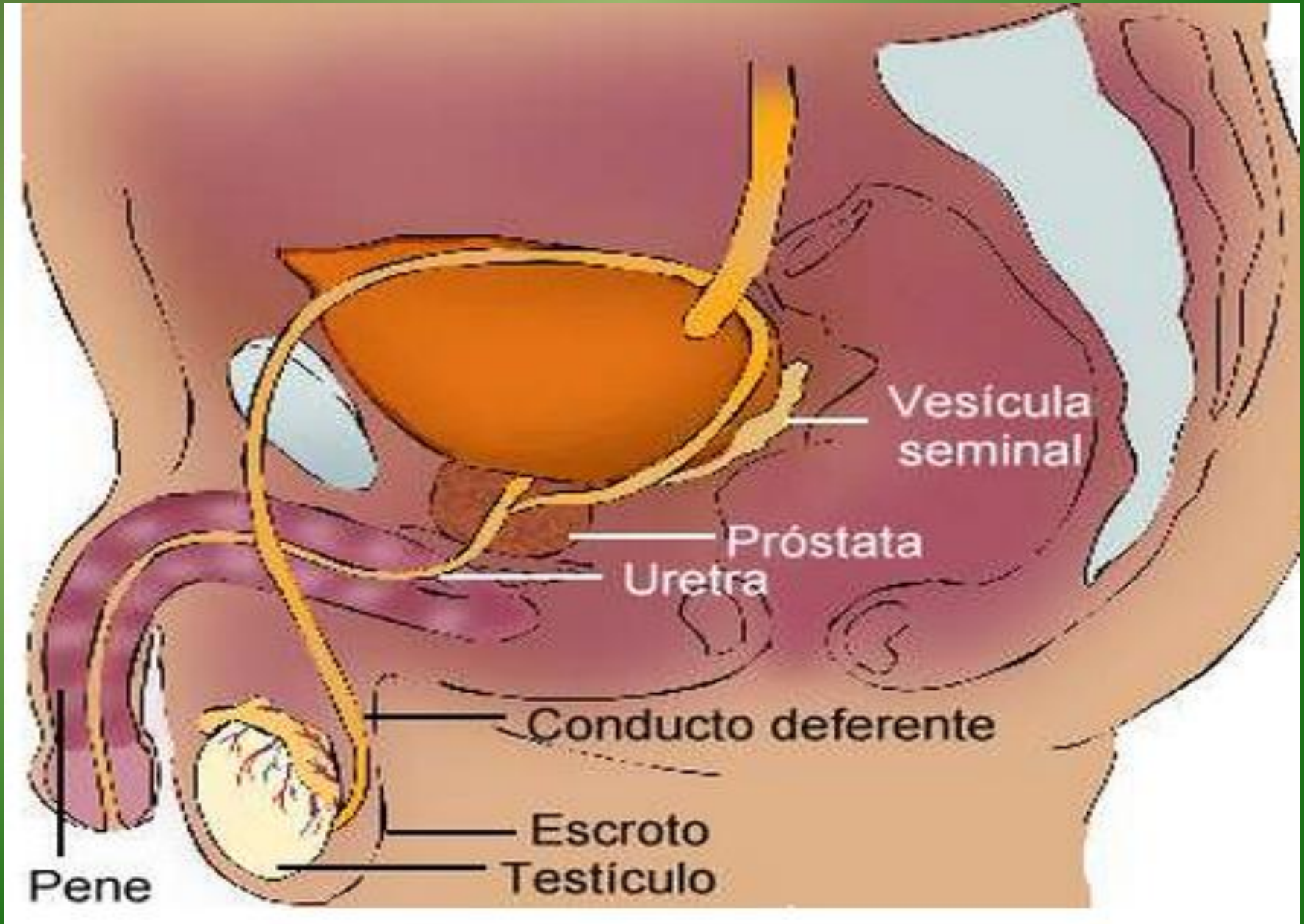
Distribución del **NERVIO VAGO**

1. Arteria carótida interna
2. Ganglio inferior del vago
3. Nervio accesorio
4. Nervio glosofaríngeo
5. Rama faríngea del vago
6. Nervio laríngeo interno
7. Nervio laríngeo externo
8. Nervio vago
9. Arteria carótida común
10. Nervio recurrente laríngeo
11. Esófago
12. Plexo cardíaco
13. Plexo esofágico
14. Tronco vagal anterior
15. Estómago

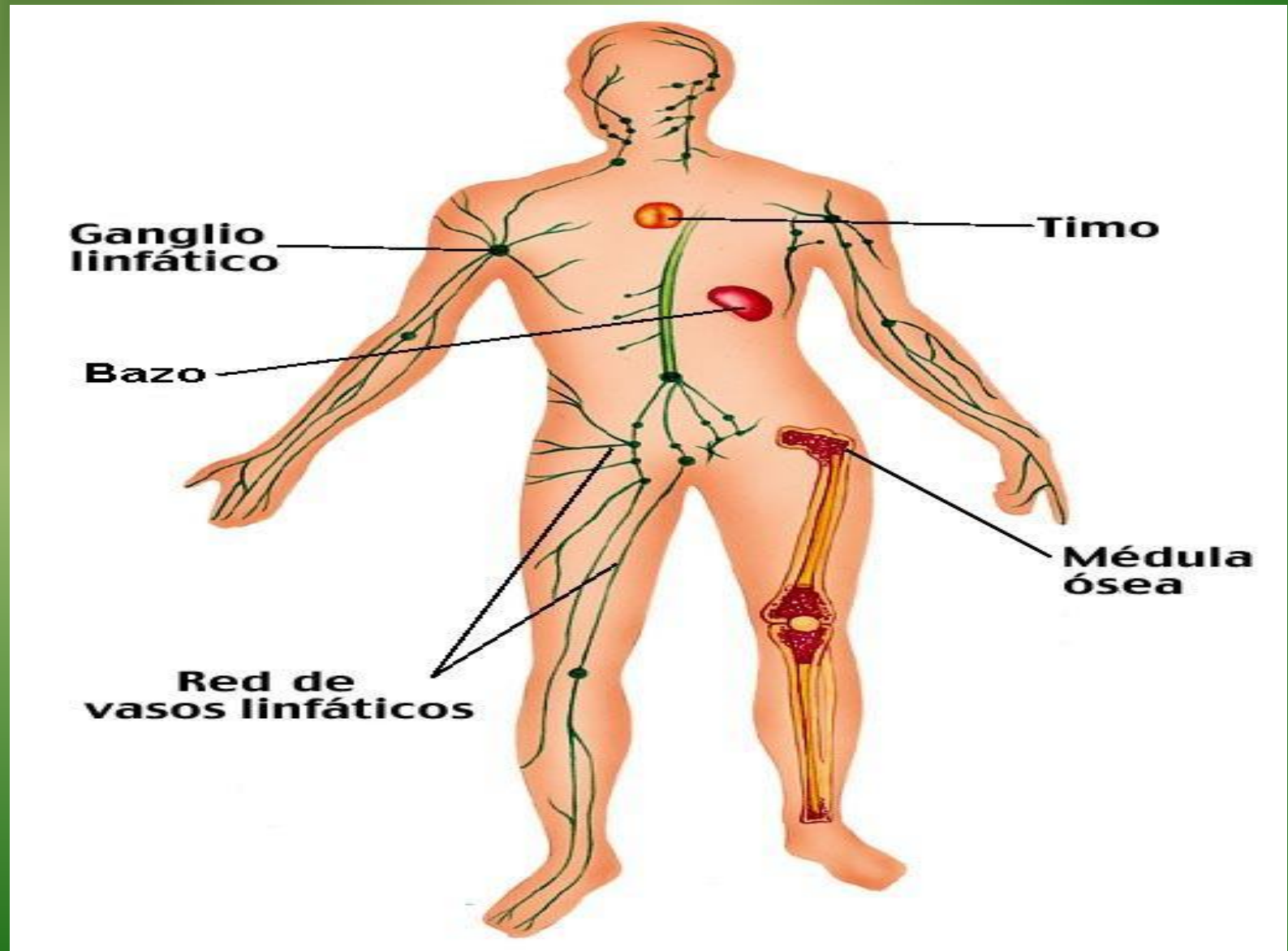
SISTEMA REPRODUCTOR



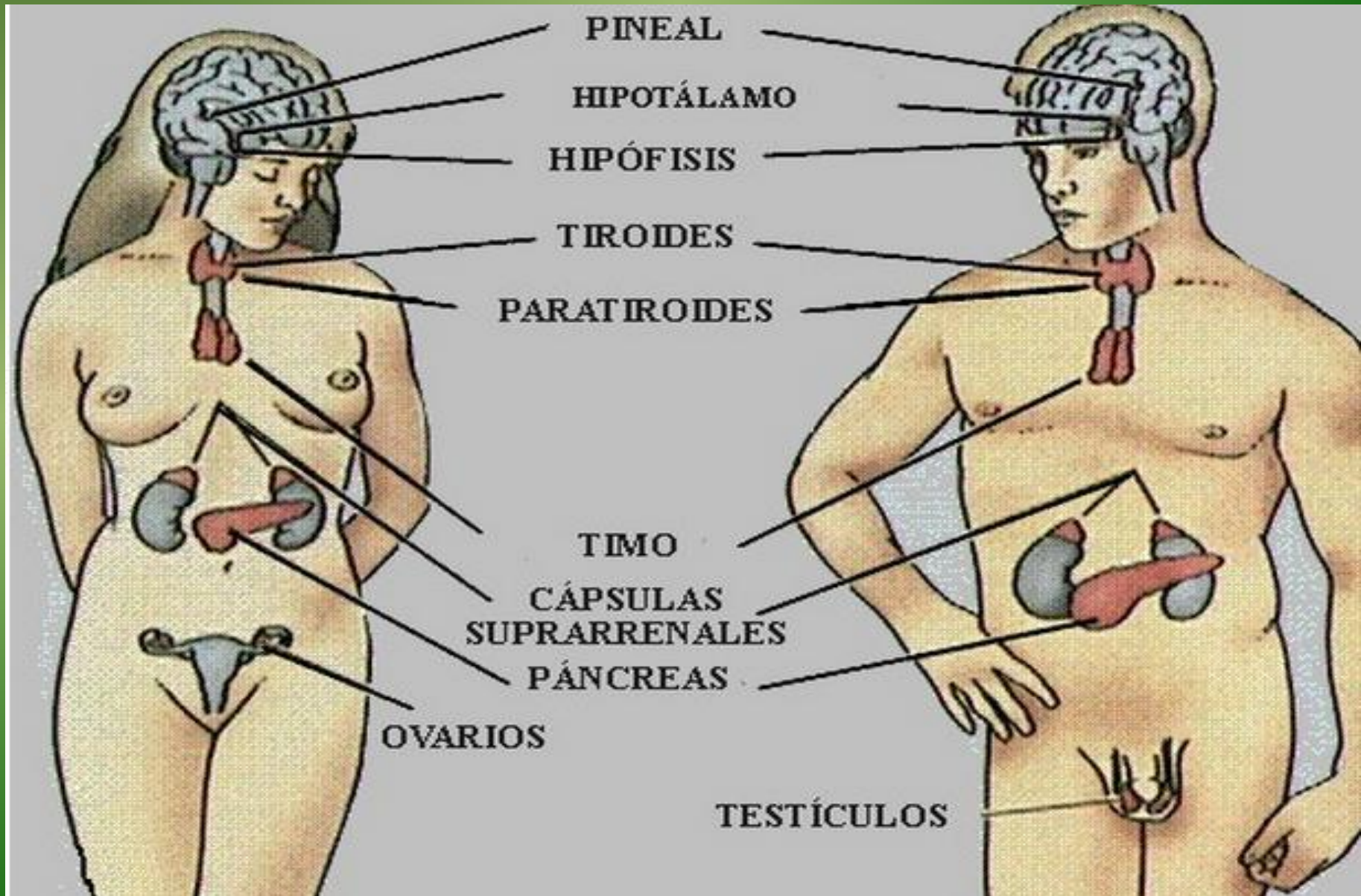
SISTEMA REPRODUCTOR



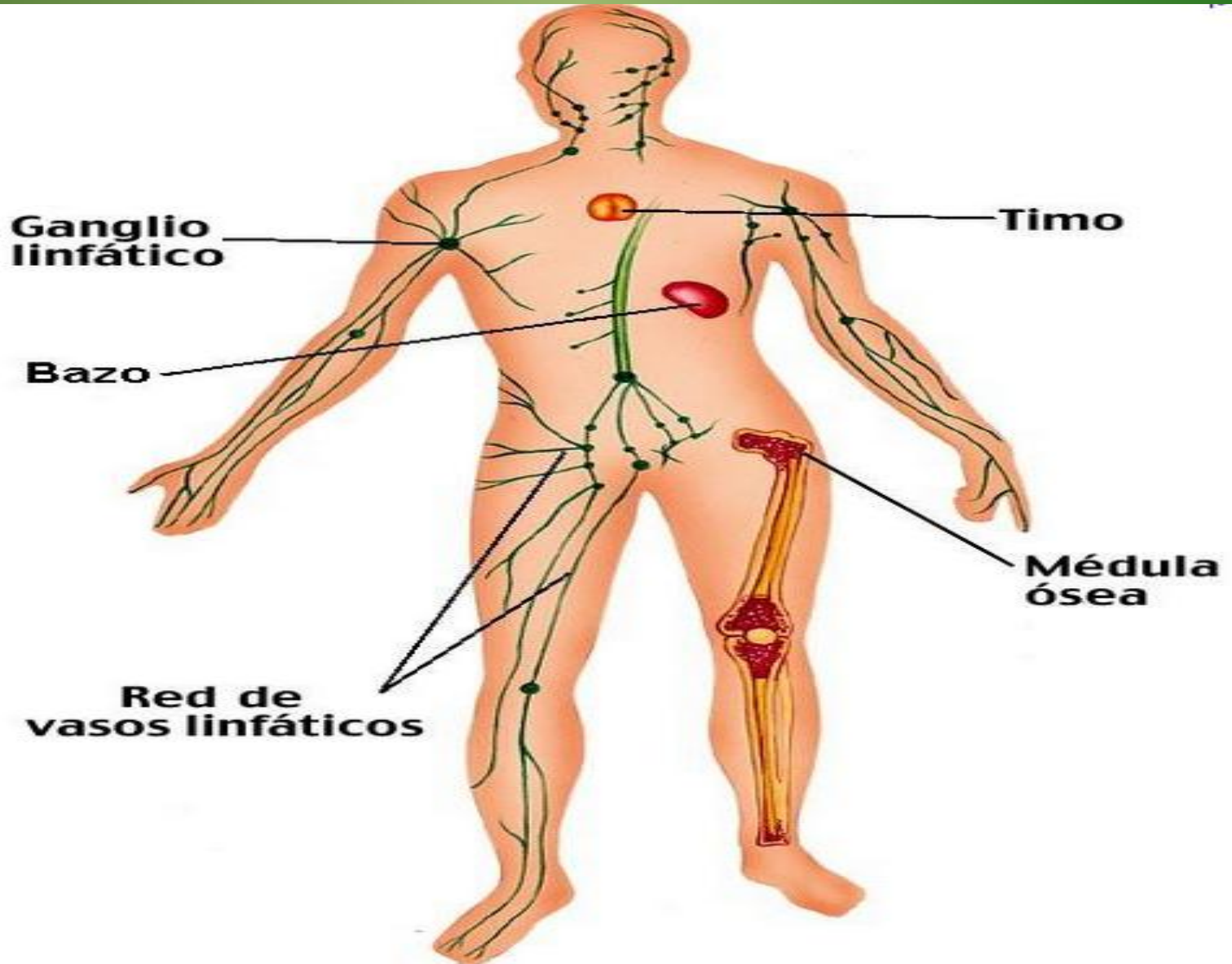
SISTEMA LINFÁTICO



SISTEMA HORMONAL O GLANDULAR



SISTEMA LINFÁTICO



- Por ello es importante proveer al organismo de ese equilibrio energético , que se consigue con **los imanes colocados adecuadamente.**
- En sus polaridades que permitan regular el potencial del organismo y este nos ayude a recuperar la salud.



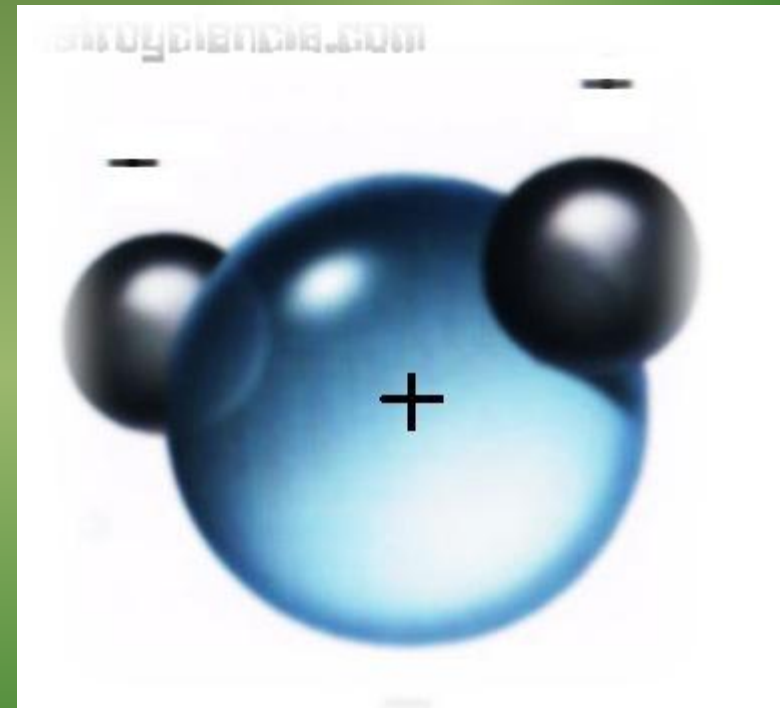
En general, cuando se aplica un campo magnético, se produce un efecto de relajación, de bienestar, de equilibrio de la mente, de mayor vitalidad, de mayor energía y de mayor bienestar.



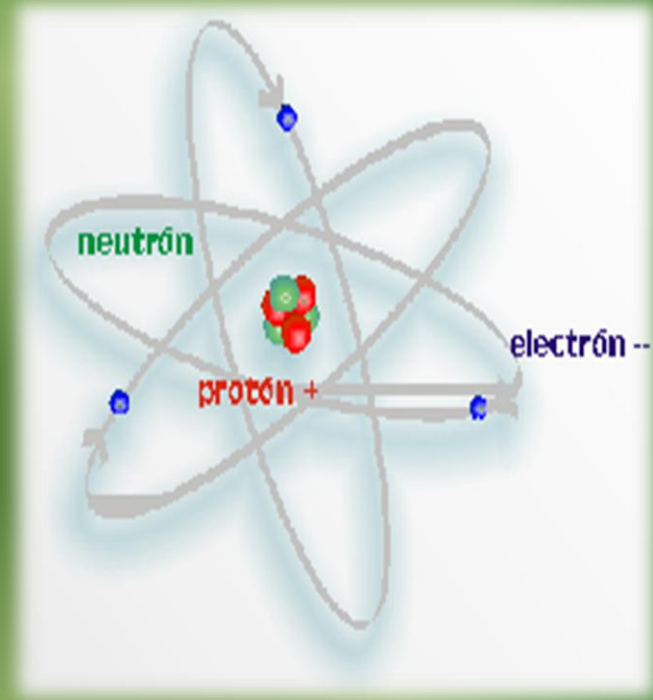
■ **? POR QUE NOS
ENFERMAMOS?
IONIZACION Y pH**

QUE SON LOS IONES

- Un átomo o una molécula en estado neutro, tiene **un núcleo positivo** y una **nube de electrones negativo** que giran alrededor del núcleo, tal como los planetas lo hacen alrededor del sol.

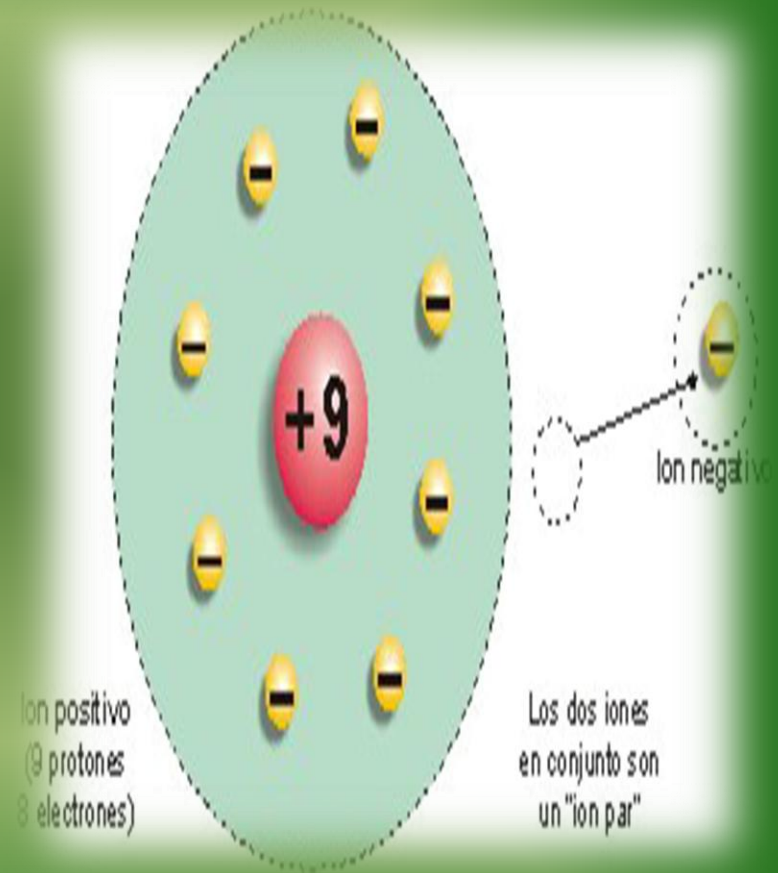


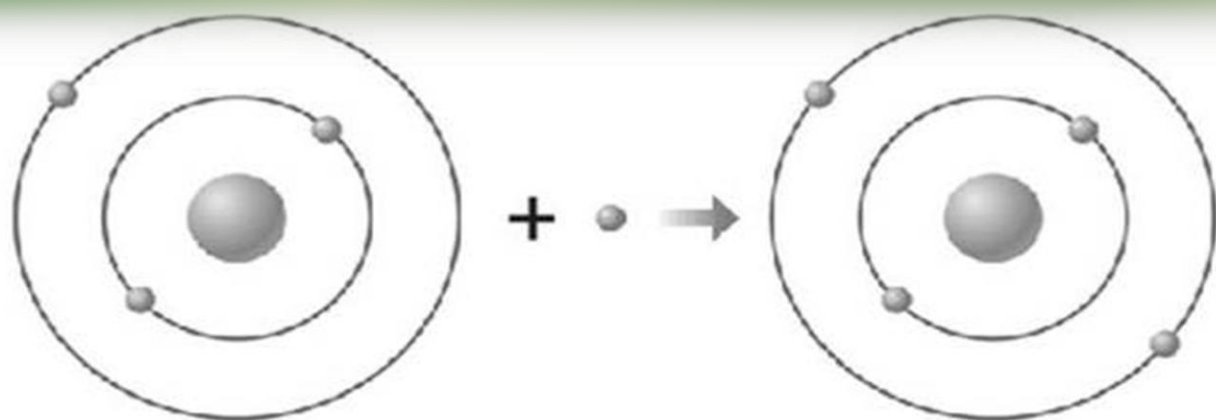
- Si el átomo tiene **un electrón en exceso** el conjunto se llama:
- **Ion negativo**, porque **tiene mas cargas negativas** (electrones).



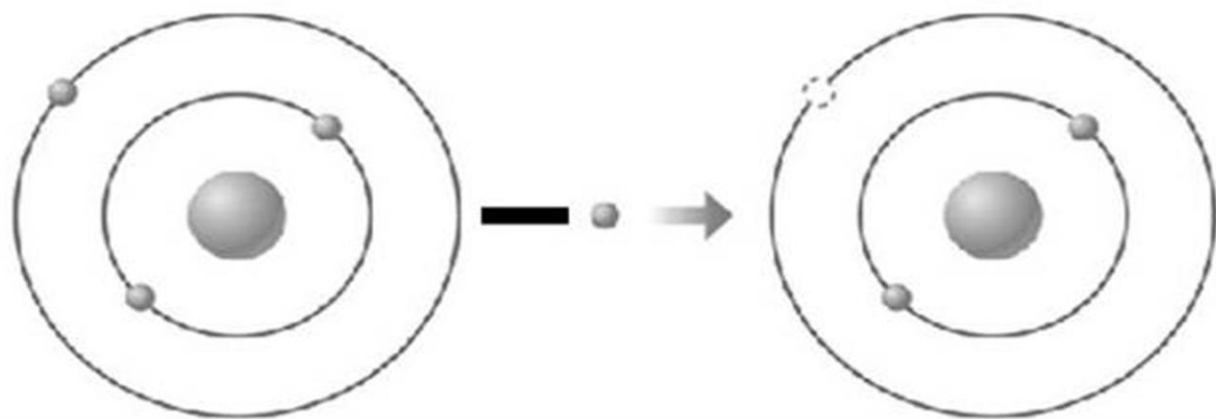
ION POSITIVO

- Si falta algún electrón se llama, inversamente.
- **Ion positivo**, o carga estática, predomina la cara positiva del núcleo sobre la nube de electrones negativos.





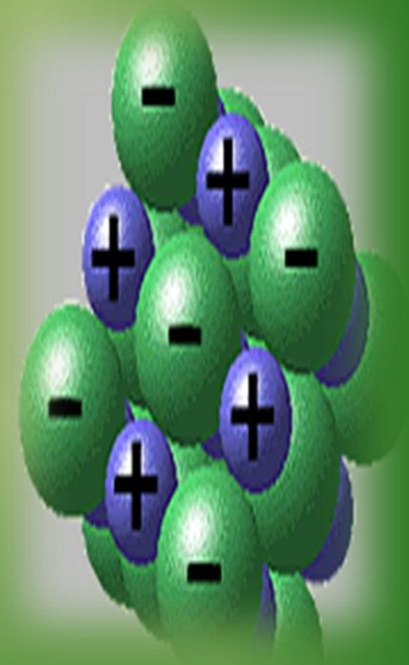
ATOMO NEUTRO + UN ELECTRÓN GENERA UN IÓN NEGATIVO



ATOMO NEUTRO - UN ELECTRÓN GENERA UN IÓN POSITIVO

OXIGENO NEGATIVO

- ▶ El oxígeno negativo es mucho más respirable, porque al entrar a los alvéolos pulmonares, pasa fácilmente a la sangre.
- ▶ Esto es debido a que la sangre contiene hierro (que es positivo) y por lo tanto “necesita” oxígeno negativo, pues sabemos que las cargas de signos diferentes se atraen, tal como sucede con los imanes.



IONES POSITIVOS

- Los iones positivos dañan la salud humana.
- Los iones positivos en la contaminación atmosférica también producen depresión y estrés, y al mismo tiempo destruyen los iones negativos. Todo este fenómeno nos lleva hacia la acidificación.

IONES NEGATIVOS

Se recuperan en nuestro organismo principalmente en los bosques por medio de la oxigenación y la buena alimentación.

LOS RADICALES LIBRES

- Son moléculas hiperactivas con un desequilibrio en sus electrones que son capaces de oxidar y crear una patología.
- En cantidades adecuadas aportan beneficios y luchan contra todo problema viral bacterial.

LAS EMOCIONES

- Esta demostrado científicamente que el sistema inmunológico se deprime ante un ritmo de vida estresante

Aunado a este factor de la ionización da por resultado la enfermedad .



APLICACIÓN DE IMANES Y PH

- Consiste en colocar imanes sobre el cuerpo con el fin de nivelar el “pH”.



POTENCIAL DE HIDROGENO (PH)

- Es la concentración de IONES DE HIDROGENO.
- Que están contenidos en una solución.



NEN

- 1.-En el nivel energético normal (NEN) no se pueden generar microorganismos patógenos.



Todo este proceso se lleva a cabo en:

- límites bioenergéticas $7.0 \text{ pH} \pm 0.3$ y en razón de temperatura no puede salirse más de 36 a 37 grados máximo.



NEN



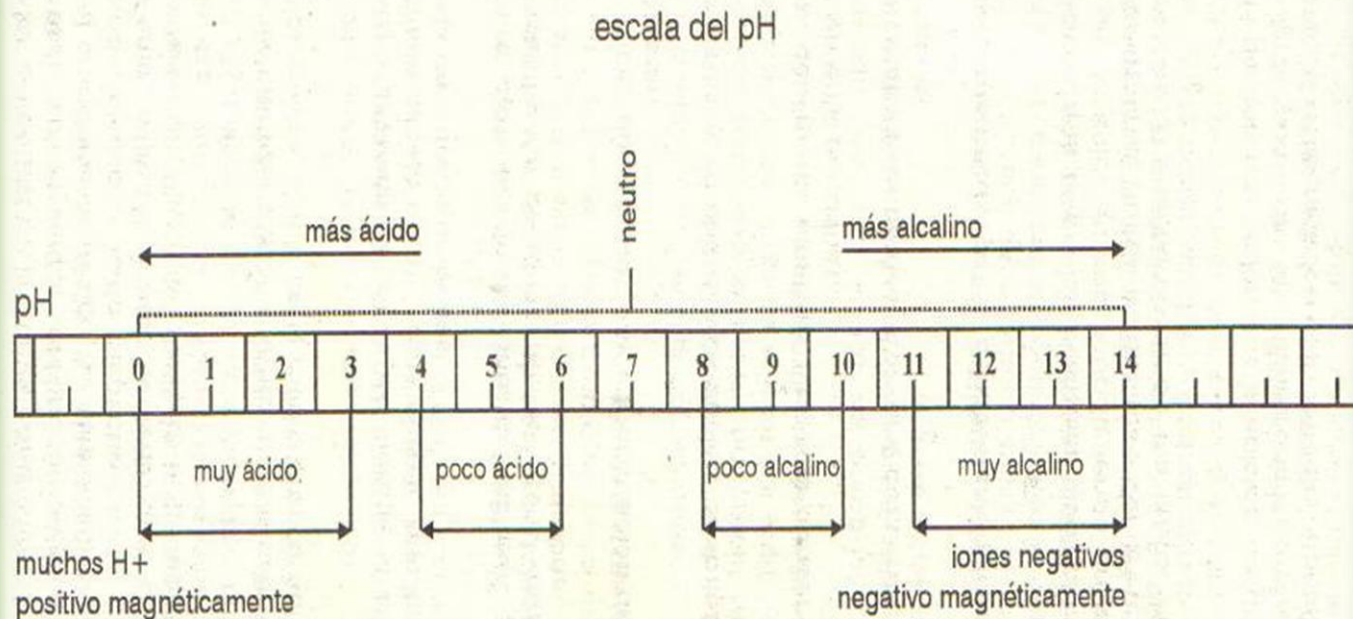
Efectos en el medio ambiente	Valores del PH	Ejemplos	
<p>Ácido</p>  <p>Neutro</p> <p>Básico</p>	pH = 0	Ácido de baterías	
	pH = 1	Ácido sulfúrico	
	pH = 2	Jugo de limón, vinagre	
	pH = 3	Jugo de naranja, bebida gaseosa	
	Mueren todos los peces (4.2)	pH = 4	Lluvia ácida (4.2-4.4)
	Mueren los huevos de rana, renacuajos, cangrejos de río y efímeras (5.5)	pH = 5	Lago ácido (4.5)
	Comienzan a morir las truchas arco iris	pH = 6	Bananas (5.0-5.3)
		pH = 7	Lluvia limpia (5.6)
		pH = 8	Lago saludable (6.5)
		pH = 9	Leche (6.5-6.8)
		pH = 10	Agua pura
		pH = 11	Agua de mar, huevos
		pH = 12	Bicarbonato de soda
		pH = 13	Leche de magnesia
	pH = 14	Amoníaco	
		Agua jabonosa	
		Blanqueador	
		Limpiador líquido para desagües	

Los tres valores de la medición de la Bio-electrónica

1. El valor del pH

*

El valor del pH (componentes biomagnéticos) es una medida de concentración de iones en las sustancias orgánicas. Ya que el ion del hidrógeno es también un protón, el valor del pH indica a su vez la cantidad de iones de H^+ presentes en una solución



- Este medio alterado del pH es propicio para que se desarrollen las bacterias, los virus, los hongos y los parásitos, que son en parte en la mayoría de los casos causantes de padecimientos y dolencias del ser humano.





Factores como beber agua contaminada, respirar aire contaminado, **(IONIZACION (+))** de lo cual muchas veces ni nos damos cuenta, el uso de antibióticos u otros medicamentos fuertes, como la quimioterapia.

La acumulación excesiva de microorganismos patógenos producido por el pH alterado reduce la provisión de potasio y magnesio del cuerpo, provoca fatiga en exceso, falta de claridad de pensamiento, y la liberación de radicales libres, y colaboran en el proceso de envejecimiento.



El investigador Sang Whang, con 50 años de experiencia en el estudio del balance ácido–alcalino, sostiene que

“Es el exceso de ácido en nuestro cuerpo lo que cultiva el Cáncer.”

Y formula El siguiente postulado:

- 1) Las células saludables mueren en un ambiente ácido, mientras que las células cancerosas mueren en un ambiente ALCALINO. + - 7.3, +- 7.4



El Dr. Robert O. Young, microbiólogo más reconocido a nivel mundial : *“La Enfermedad es la expresión de un exceso de ácidos en el cuerpo humano”*.



Sus investigación sobre el Cáncer ha sido validada por estudios científicos en Gran Bretaña.

▪

Tabla para poder seguir una dieta con mayor % de alimentos alcalinos

alimento	alcalinidad			acidez		
	alta	mediana	baja	baja	mediana	alta
Carnes				hígado ostras	cerdo pavo pescado pollo	carne vaca cerdo mariscos pescado en lata
Lácteos y huevos		leche humana	todos los descremados cuajada leche cabra leche soja queso cabra queso de soja (tofu)	todos los de leche entera crema helados manteca queso cottage yogur entero	huevo queso camembert quesos duros en general	queso de rallar qso parmesano qsos procesados (maq., fundido)
Aceites y Grasas			de canola de oliva de lino	de girasol de maíz margarina		

alimento	alcalinidad			acidez		
	alta	mediana	baja	baja	mediana	alta
Cereales y Granos		algarroba chauchas habas lechuga remolacha zanahoria Zucchini	lentejas mijo trigo negro	arroz integral avena pan centeno pan salvado	arroz blanco galletitas pan blanco pastas pastelería	buñuelos hot cakes tortas fritas
Semillas		almendras avellanas	castañas	de girasol de sésamo de zapallo	nueces de la India nueces "pecan" pistaches	maní nueces
Endulzantes y Condimentos		jarabe de maple	miel salvaje	azúcar blanca miel procesada	azúcar negra chocolate catsup mayonesa melaza mermelada mostaza vinagre	edulcorantes artificiales

alimento	alcalinidad			acidez		
	alta	mediana	baja	baja	mediana	alta
Verduras Legumbres	ajo apio brócoli cebada jugo de verduras espinaca cruda perejil		coliflor aceitunas arvejas calabaza espárragos choclo fresco nabo papa repollo tomate cebolla	patata espinaca cocida	frijol blanco (poroto)	pepinillos
Frutas	higos secos pasas de uva		ananás (piña) cerezas durazno limón naranja pomelo sandía frutilla lima palta coco mango	arándanos banana ciruela jugos procesados	frutas en lata	
Bebidas	tés de hierbas limonada	té verde	té de jengibre	cocoa o cascarilla	gaseosas vino	café cerveza licores té negro

De acuerdo al Dr. Robert O. Young:

“Si logramos mantener nuestro cuerpo con un pH alcalino entre 7.3 y 7.4 nos mantendremos libres de enfermedades.”



EQUILIBRIO



- Al equilibrar el pH del organismo, se inhibe el medio ambiente favorable al microorganismo patógeno por lo cual en la mayoría de las veces éste muere; y en consecuencia la persona tratada, empieza sentir una notable mejoría.

CUALIDADES ELECTRICAS

□ Y

ELECTROMAGNETICAS
DEL ORGANISMO

Cualidades.....

- Toda reacción química es electroquímica, y estas fuerzas actúan porque tienen polaridades mediante las cuales se unen o se repelen.

Trabajar sobre las polaridades, eléctricas o magnéticas, constituye una llave maestra que abre el control de las estructuras y las funciones.

MICROCAMPOS EN EL ORGANISMO

El organismo tiene una incontable cantidad de microcampos magnéticos con polaridades contrarias, un polo Norte y un polo Sur.



LA DRA. MARIA ESTHER DEL RIO.

- LOS SERES HUMANOS ESTAMOS FORMADOS DE UN SISTEMA DE MACROMOLECULAS QUE FORMAN UNA RED EXTERIOR DE CELULAS .
- SE TRATA DE UNA RED FERROSA -FERRICA QUE TIENE CORRIENTE ELECTRICA Y ELECTROMAGNETICA.

MICROCAMPOS MAGNETICOS

- SE CALCULA QUE TENEMOS MAS DE 100 MILLONES DE ESTAS PARTICULAS , POR LO TANTO: ESTAMOS FORMADOS POR MILLONES DE MICROCAMPOS MAGNETICOS LOCALIZADOS EN EL AGUA DE NUESTRO CUERPO.

- En la segunda mitad del siglo XX Herber Frohlich y Fritz Popp. Estudiaron el patrón energético de los seres vivos y abrieron las puertas a una nueva terapia de curación que no es física si no de carácter energético.



ENERGIA

Es posible, mediante técnicas especiales, canalizar la energía en forma adecuada de tal manera que influya positivamente en los trastornos energéticos del cuerpo, y que afecten

- tanto la salud mental* como la física.*

3

En el caso de la bioenergética, sus fundamentos teóricos podemos sintetizarlos en tres puntos muy generales.

BIOENERGÉTICA
Alexander Lowen

20/12/2008 - v2

Dicha energía puede estar orientada hacia la propia destrucción del organismo o bien

- hacia su pleno desarrollo.

2

Todo organismo viviente, especialmente el ser humano, capta y emite una energía que le es propia.

1

SIETE CATERGORIAS DE PARES BIOMAGNETICOS

Pares Regulares

Pares Temporales

Pares Especiales

Pares Disfuncionales

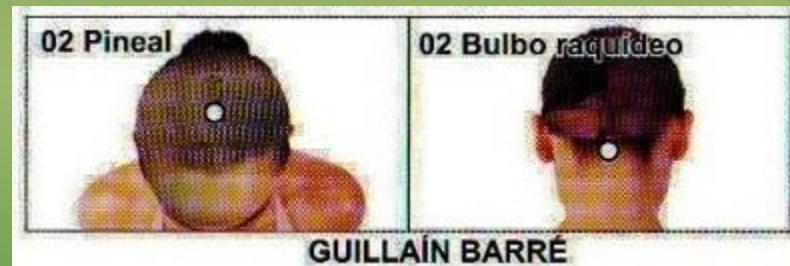
Pares de Resevorios

Pares Complejos

Pares Asociados

PARES REGULARES

- Los pares biomagnéticos regulares identifican a microorganismos patógenos, llámense virus, bacterias, hongos o parásitos. Ejemplo: VIH Sarampión.



PARES TEMPORALES

- Se generan y desaparecen naturalmente, cuando se presenta una fractura, lesión o extracción dental.
- Para eliminarlos se pone el polo negativo en donde estaba el diente y el positivo en el riñón del mismo lado.



PARES ESPECIALES

- Alteraciones en el organismo sin constatar la presencia de virus o bacterias. . Ejemplo.
- POLO—POLO y



PARES DISFUNCIONALES

- Los pares biomagnéticos disfuncionales identifican a alteraciones de glándulas internas y su producción hormonal.



Reservorios son aquellos en donde pueden estar alojados microorganismos patógenos por tiempo indefinido.

En un pH potencialmente alterado.

- Vesícula-----vesícula,
- capsula—-----riñón,
- interiliaco-----sacro,
- Peritoneo----- pleura

PARES COMPLEJOS

- Por ejemplo el de la diabetes verdadera, cirrosis hepática, etc.



- **Pares Asociados**
- **CANCER** son aquellos que definen las patologías degenerativas, síndromes, tumorales, y en general, toda la patología asociación que no se ajusta a un solo microorganismos patógenos si no a la asociación de estos.

RESPUESTA MUSCULAR INTELIGENTE

El Dr. Goiz utilizó como sistema de diagnóstico el principio de la respuesta muscular inteligente.

- Un notable fenómeno energético de:
Recogimiento de la pierna derecha del paciente.



Ejemplo:

“Si hacemos un rastreo con el imán negativo , y se encoge la pierna derecha, significa que un órgano está alterado en su pH

Entonces buscamos el par biomagnetico y colocamos el imán positivo completando el par para compensar la carga y ponerla en su estado normal de equilibrio



- Y de manera contraria si el órgano tiene una tendencia hacia la **acidificación**, la **pierna derecha se elonga por lo que se coloca en ese punto un imán en positivo y la polaridad negativa en el hemicuerpo izquierdo completando así el par biomagnético para así compensar la carga y alcanzar un**
“NIVEL ENERGÉTICO NORMAL” = SALUD.

INTRODUCCIÓN AL RASTREO

* Para iniciar un rastreo (diagnostico) acostamos al paciente boca arriba y ambos pies un poco salidos de la mesa de trabajo.



- SIMETRIA
- Deberá existir la simetría de los tacones con los zapatos puestos para hacer mas evidente este fenómeno.



- En caso de que los pies estén disparejos .
- 1.- jalar los pies para que buscar la simetría.
- 2.-En caso de que no se emparejen los pies pedir al paciente que se siente y al mismo tiempo jalarlos, hasta que estén simétricos.



- 3.- FENOMENO DE
- PIES ASIMETRICOS.

- PARIETAL DERECHO-----
RIÑON CONTRALATERAL

- Las personas se nivelan en la extensión de sus pies, después de colocar este par.



En caso.....

- .
- 4.- Finalmente si no se logro la simetría, quiere decir que la persona así nació, o sufrió algún accidente y por lo tanto se coloca un marca para llevar a cabo el rastreo.

SE INICIA EL RASTREO CON LOS PIES SIMETRICOS

Se hace levantando ambos pies como en la foto, y moviéndolos hacia los lados abriéndolos de un lado a otro tomando a la persona de los talones, sin jalarlo ni empujando los pies, hágalo de manera natural y rítmica.



IMAN RASTREADOR

- Se inicia el rastreo de los órganos con el imán rastreador negativo.
- Después de una práctica continua el rastreo se llevará a cabo nombrando cada uno de los órganos.



FORMAS DE DIAGNÓSTICO:

- En cada uno de los puntos que se rastrea se comprueba la simetría de ambas piernas



- Al encontrar algún punto alterado, los miembros inferiores tienen una diferencia que oscila desde uno, dos o tres centímetros.



- Una vez que se encuentra uno de los polos se procede a encontrar su contraparte imán (+) para hacer el (par biomagnético) de acuerdo a la lista de pares suministrada.



- Normalmente se obtienen de 1 a hasta 8 pares, se pueden colocar , siempre y cuando no tengan atracción unos con otros.



TRATAMIENTO:

- Al colocar los imanes positivo y negativo.
se comprueba que los miembros inferiores recuperen su simetría
- Se aplican los imanes durante veinte minutos o mas para lograr la despolarización de los órganos y restituir el equilibrio del pH (salud). En los órganos afectados.



DESPUES DE 20 MINUTOS

- Finalmente se comprueba la efectividad del tratamiento **retirando el imán (+) y revisando la simetría** con el método antes indicado (levantando las piernas del paciente).



PIERNA IZQUIERDA (HEMICUERPO IZQUIERDO).

Se mantiene fija en su dimensión en tanto que el el derecho es el que nos da las manifestaciones de elongación o contracción.



LA MEJOR FORMA DE RASTREAR

- 4.- Rastrear (diagnosticar) Sobre una base firme y especialmente de madera o material no metálico, para evitar interferencias con los imanes.



- La ropa debe ser ligera y preferentemente de algodón, aunque también puede hacerse sobre ropa ligera sintética.



FORMAS DE DIAGNÓSTICO (RASTREO)

- Es conveniente dejar puestos los zapatos del paciente, ya que estos permiten valorar el acortamiento o la elongación del miembro inferior derecho.



IMPORTANCIA DE APRENDERSE LA LISTA DE RASTREO.

- **Deberán memorizar la lista de rastreo y posteriormente los pares biomagnéticos para su aplicación en el paciente.**
- Este es un equivalente al conocimiento que tiene un medico alópata de los medicamentos que él receta.

- El número de sesiones requeridas, depende del tipo de padecimiento así como de su gravedad y antigüedad, pero la práctica parece indicar que una secuencia inicial de tres sesiones, una a la semana basta para obtener una gran mejoría en la mayoría de los casos.



**COMO HACER LA PRIMERA
CONSULTA EN EL
BIOMAGNETISMO MEDICO**

PRIMERA CONSULTA

- 1.- Hacer su historia clínica con el formato que les será enviado.
- 2.-Hacer el formato tiene un objetivo, obtener información para saber de sus padecimientos anteriores y actuales principalmente, síntomas.
- 3.- Sugerir no metales en el cuerpo monedas, celular, teléfono etcétera.

Formato o Responsiva

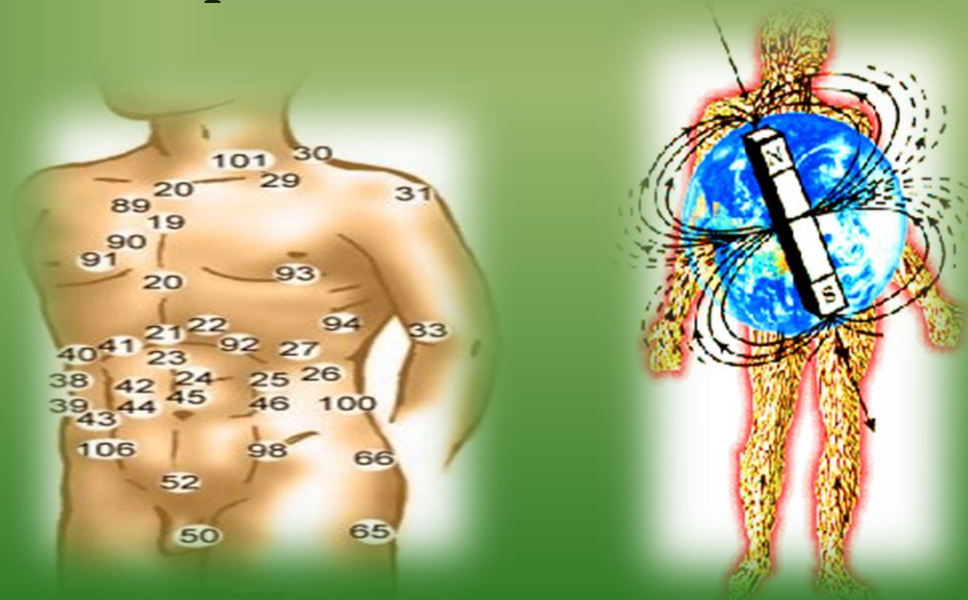
- Tlalnepantla, Estado de México a _____ de _____ de _____
- CONSENTIMIENTO Y AUTORIZACION
- Por medio de la presente manifiesto mi conformidad, aceptando y autorizando ser atendidos por el psicoterapeuta Rolando Bravo Vargas, egresado de la Universidad Salesiana (UNAM) con número de cédula profesional 420856 y de la Universidad Chapingo con diplomado en Biomagnetismo Médico y Bioenergética. Para que por su conducto sea atendido con medicina alternativa (BIOMAGNETISMO MEDICINAL) , tanto en el diagnóstico como en el tratamiento, haciendo constar que se me ha explicado que dicho tratamiento difiere de medicina de patente. Por lo tanto si mi participación ha sido voluntaria, libero de toda responsabilidad legal contra Rolando Bravo Vargas.
- NOMBRE _____
- DIRECCION _____
- TELEFONO _____ EDAD _____ OCUPACION _____
- DATOS CLINICOS
- Ha tenido alguna operación quirúrgica? _____
- Fuma o convive con algún fumador? _____
- Consume lácteos no pasteurizados? _____
- Esta Ud. Embarazada? _____
- Utiliza marcapasos? _____

- Le han aplicado quimioterapia? _____
- Utiliza marcapasos? _____
- Padece diabetes? _____
- Presión arterial _____
- Tiene algún tratamiento _____
- MOTIVO
- CONSULTA _____
- _____
- _____
- _____

- NOMBRE FIRMA

DIAGNÓSTICO (RASTREO)

- Existen en la actualidad más de 250 pares descubiertos por el Dr. Goiz y de algunos de sus alumnos ¿pero como poder saber los pares exactos que le corresponden a un paciente específico?



ES IMPORTANTE ACLARAR QUE LA MEDICION DE LOS POLOS BIOMAGNETICOS..

- Es cualitativo e indirecto, pero es la base para que en un futuro próximo podamos desarrollar equipos electromagnéticos que puedan medir en forma directa y cuantitativa, las alteraciones bioenergéticas producidas por los microorganismos patógenos o por las disfunciones orgánicas.

¿Por qué se contrae o alarga la pierna?
EXISTEN VARIAS HIPOTESIS

- **1.- La primera hipótesis**
- **Esta basada en la ley universal de cargas.**
- **Que dice** (cargas iguales se rechazan), cargas diferentes se atraen.

La Inducción Electromagnética, descubierta por Michael Faraday y el físico alemán Henrich Lenz.

COMPROBARON QUE:

- Al colocar un imán negativo en una zona alcalina.
- (donde existe disminución de iones negativos) o (HIDROGENIOS) o en todo caso exceso de oxidrilos, **Esto** provocara por repulsión de cargas negativas , una diferencia de voltaje en los nervios de la zona y con ello un flujo de electrones (corriente eléctrica) proporcional a la cantidad de iones negativos .

Motivando con ello la elongación o contracción de la pierna al igual que un anca de rana se estira al circular por ella una corriente eléctrica.

SEGUNDA HIPÓTESIS

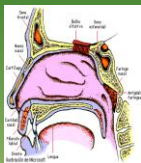
- **2.- Es una respuesta inteligente** de nuestro propio organismo no captada por nuestros propios sentidos ejemplo el dolor.

Tercera Hipotesis

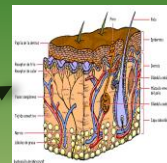
- **3.-Es un fenómeno Kinesiológico** que consiste en una forma de comunicación neurológica y electromagnética por medio de la corteza cerebral y el sistema límbico, para obtener información precisa sobre algún desequilibrio y encontrar la forma de restaurar la salud.

Realidad

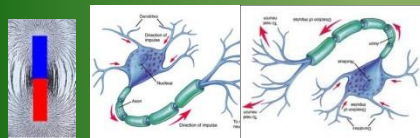
SENTIDOS



NERVIOS OLFATORIOS



PIEL (NEURO TRANSMISORES)



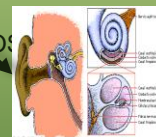
Magnetismo asegura la Sinapsis entre Axones y la tx de impulsos



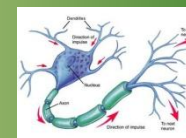
NERVIOS OPTICOS



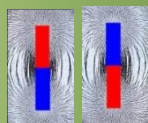
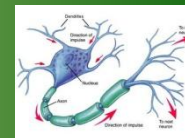
SISTEMA NERVIOSO



NERVIOS AUDITIVOS

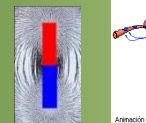


Sin magnetismo lo axones se separan y los sentidos dejan de transmitir



SISTEMA INMUNOLOGICO

En Pares equilibra el pH y elimina virus, bacterias, hongos y parásitos



SISTEMA MOTOR

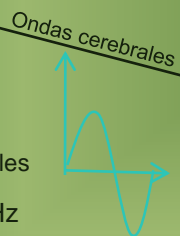
Relaja y reduce el dolor



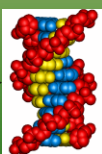
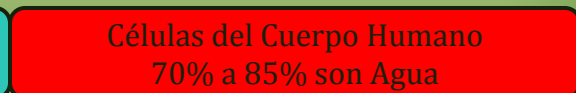
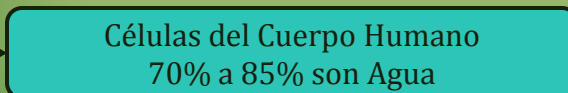
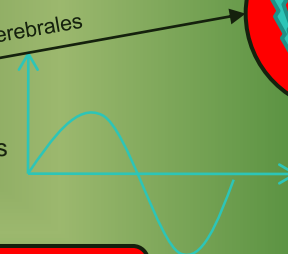
Acorta o alarga la pierna derecha en el rastreo en presencia de patógenos



Ondas cerebrales Alfa F=13 a 28 Hz



Ondas cerebrales Beta F=7 a 13 Hz



RENUEVAN ADN

ALTERAN ADN



EL 100% DE LAS CELULAS SE REPRODUCE CADA 7 AÑOS

TECNICA PARA FORMAR PARES

1. Iniciamos el rastreo para descubrir una patología.
2. Existen puntos de rastreo con variantes por ejemplo:
3. Si nombramos **Pineal** que corresponde al par.
4. **Pineal---Pineal**
5. **Pineal—bulbo**

TECNICA

- 7.- **¿Con cual hacemos el par?**
- 8.- Si ya tenemos el imán negativo en pineal Colocamos el otro imán positivo en la pineal para hacer el par o la resonancia .

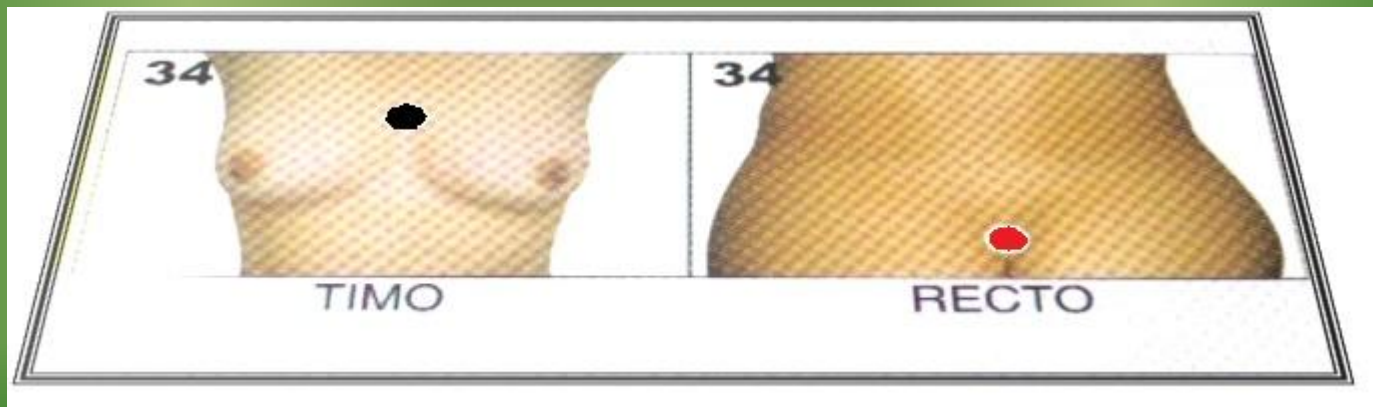
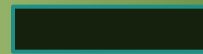
PINEAL- PINEAL. Verificar si se emparejaron los pies.

- 9.-En caso contrario que no se emparejaran los pies, el imán positivo se coloca en **bulbo** y ver nuevamente si se emparejan los pies. Si es así entonces ya se hizo el par.

Otra forma de hacer pares.

- Ejemplo:
- 1.- Si se activa **PINEAL**. Para hacer el par o buscar la resonancia pregunto al cuerpo ¿es con **pineal?** .
- 2.- Si no se emparejan los pies sigo preguntando ¿es con **bulbo?** Si se emparejan los pies el par es con **bulbo**.
- 3. - De lo contrario sigo preguntando .
Hasta que se emparejen los pies .

- Cuando el par es vertical se coloca el imán **negativo arriba y positivo abajo.**
 - TRAQUEA---TRAQUEA y
 - TIMO – RECTO
- En el punto indicado van los imanes en la polaridad que se indica de acuerdo al diagnóstico particular de la persona



TRATAMIENTO

- Se utilizan imanes de una fuerza superior a los 5,000 gauss.
- Consiste en colocar un imán con carga **negativa** en la parte alcalina negativa del cuerpo. (disminución de hidrogenios o exceso de oxidrilos) para nivelar las cargas.



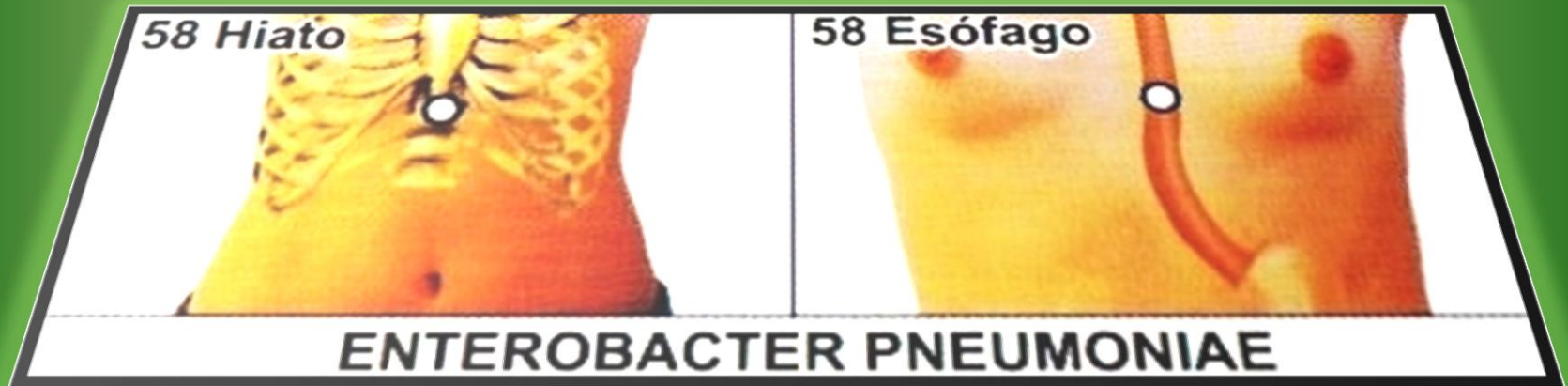
- En la segunda parte de este curso encontrará la lista de los pares, para que empiece a practicar se dará cuenta de la respuesta corporal. Y con empeño logrará dominarla.



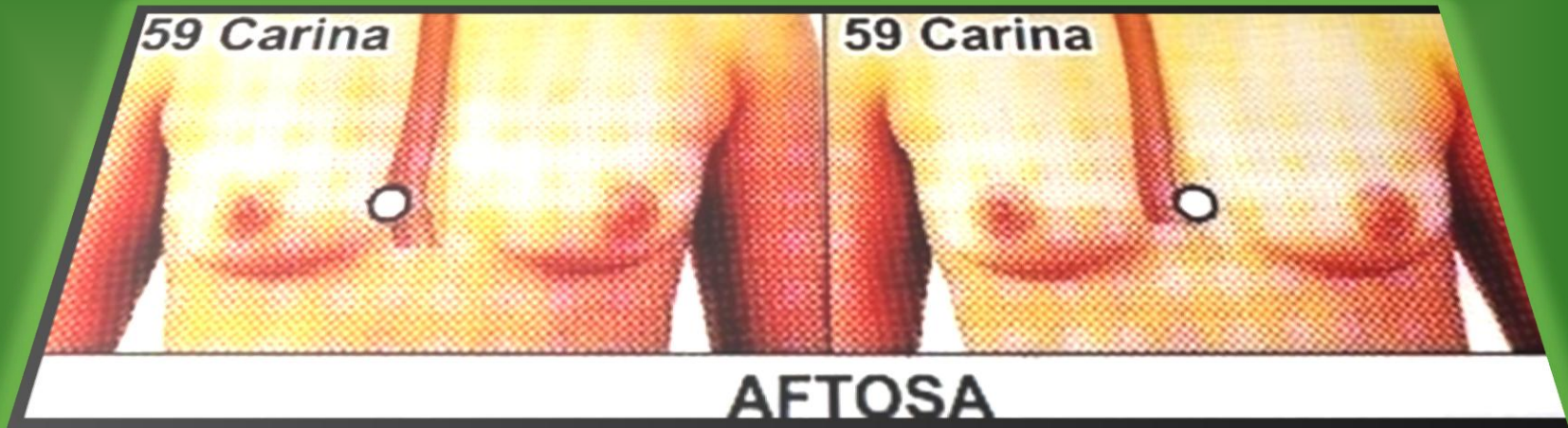
RECOMENDACIONES

- Manténgase relajado y con la mente puesta en la observación.
- Hay varios tipos de pares, lea toda la información.

- **EJEMPLOS DE ALGUNOS
PADECIMIENTOS**

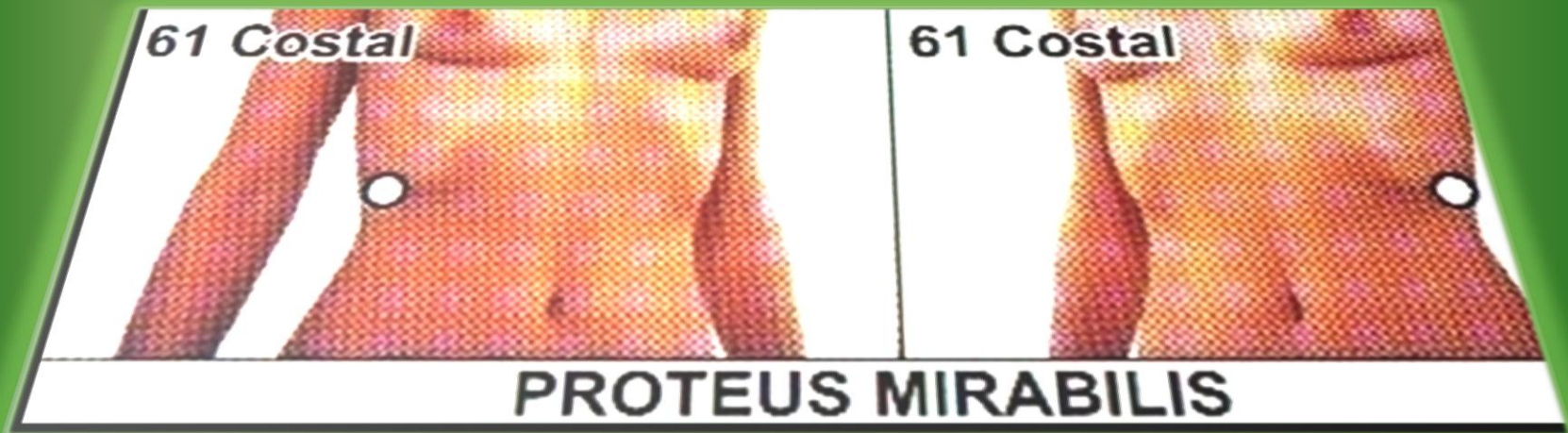


Problemas pulmonares
Bacteria



Muy común, síntomas traqueales y bronquiales, se trasmite por lácteos (yogurt y yakult).

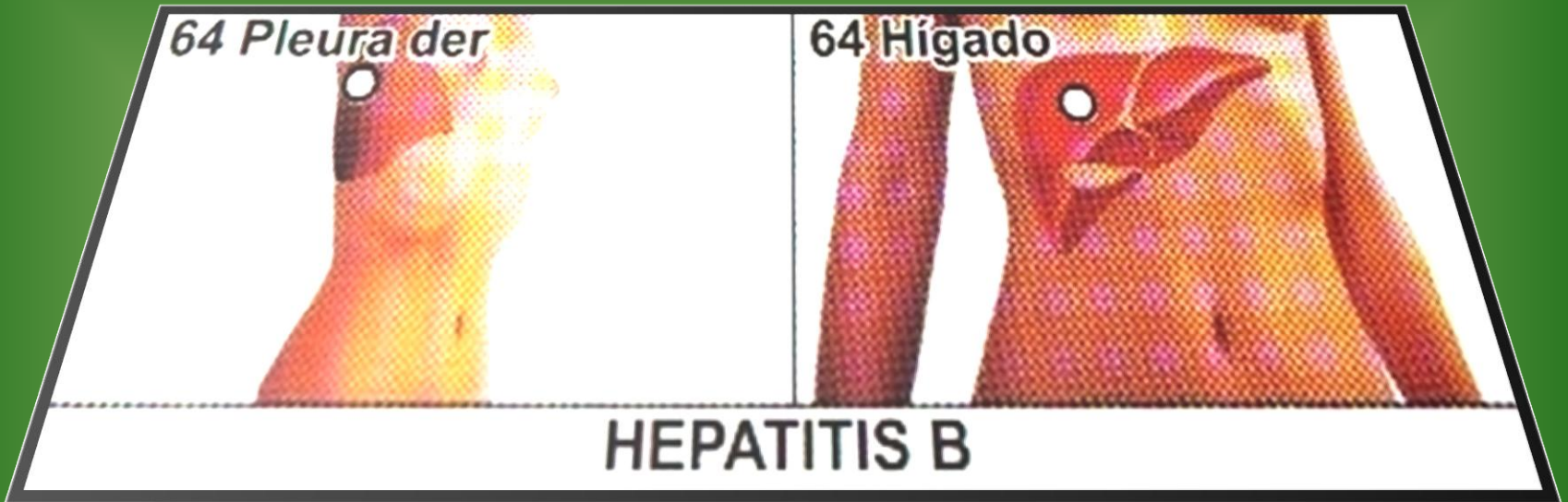
Virus



Manifestación pleural, pulmonar y diafragmático.
Bacteria



Intoxicación, fatiga ,devastado.



Hepatitis por ADN .
virus

PUNTOS DE RASTREO PARA BIOMAGNETISMO

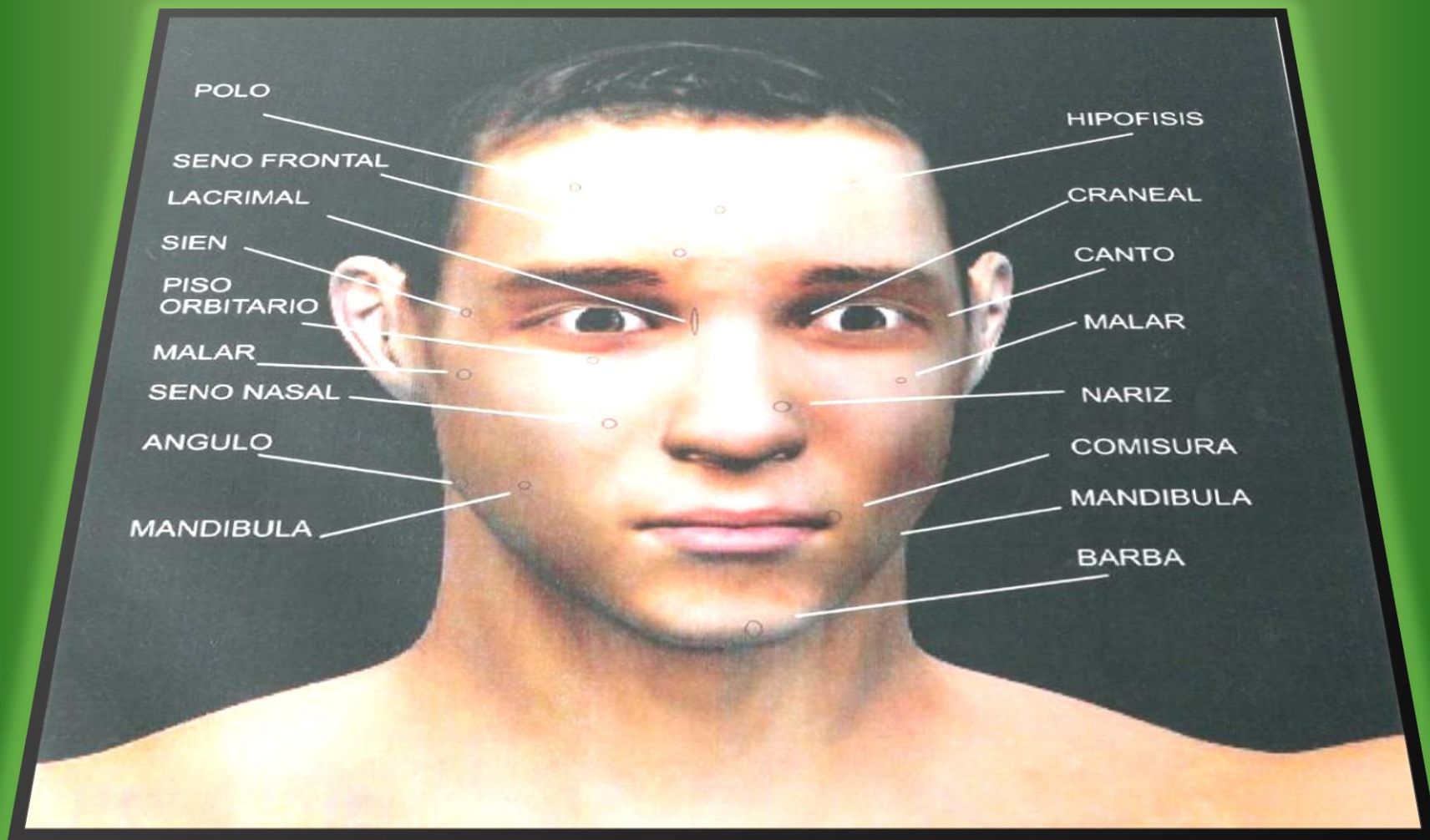
LISTA DE RASTREO BIOMAGNETISMO MEDICO

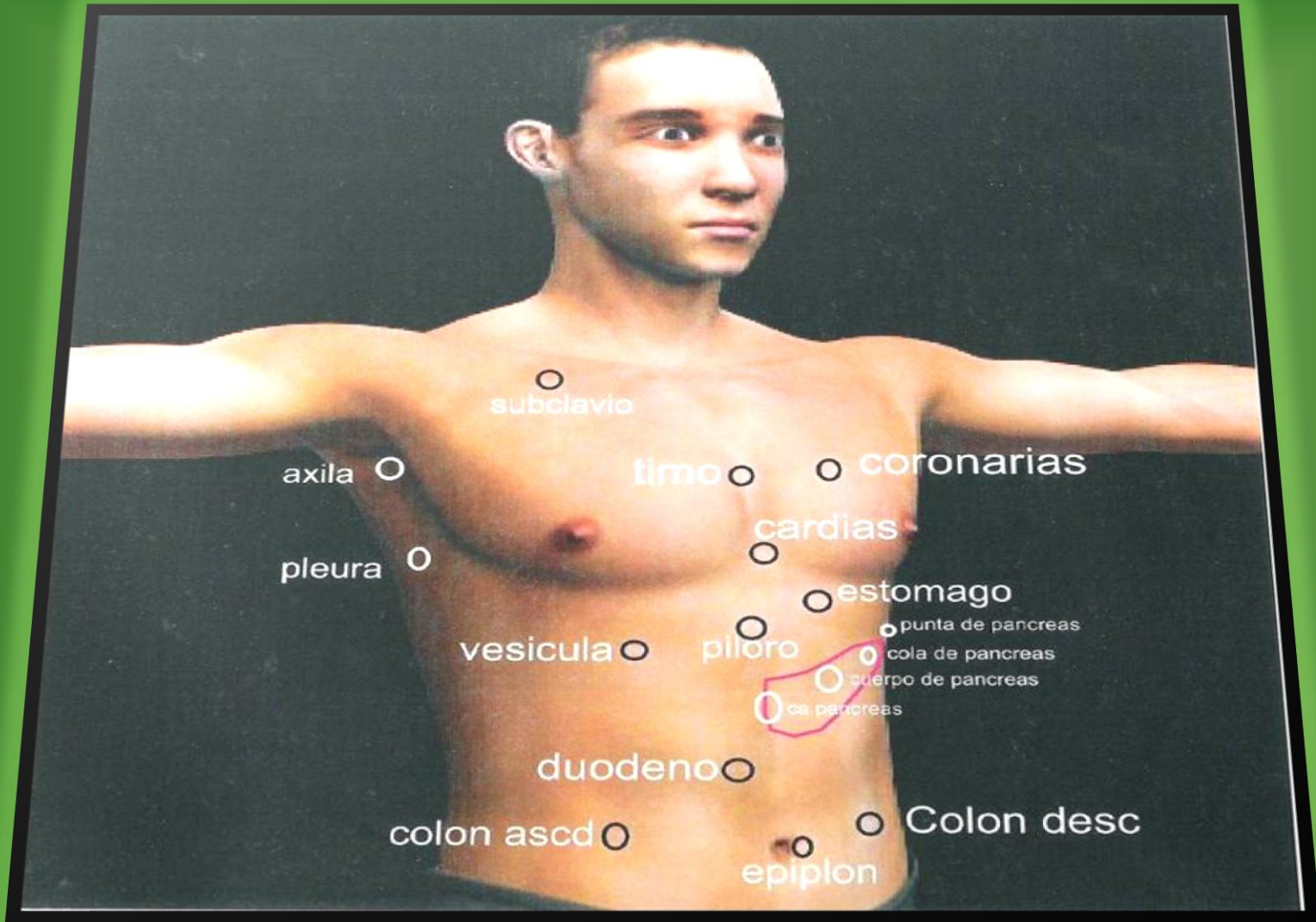
- Las siguientes imágenes llevan como objetivo el guiar en la mejor localización de los puntos de rastreo en el cuerpo humano para la ubicación de los imanes.**

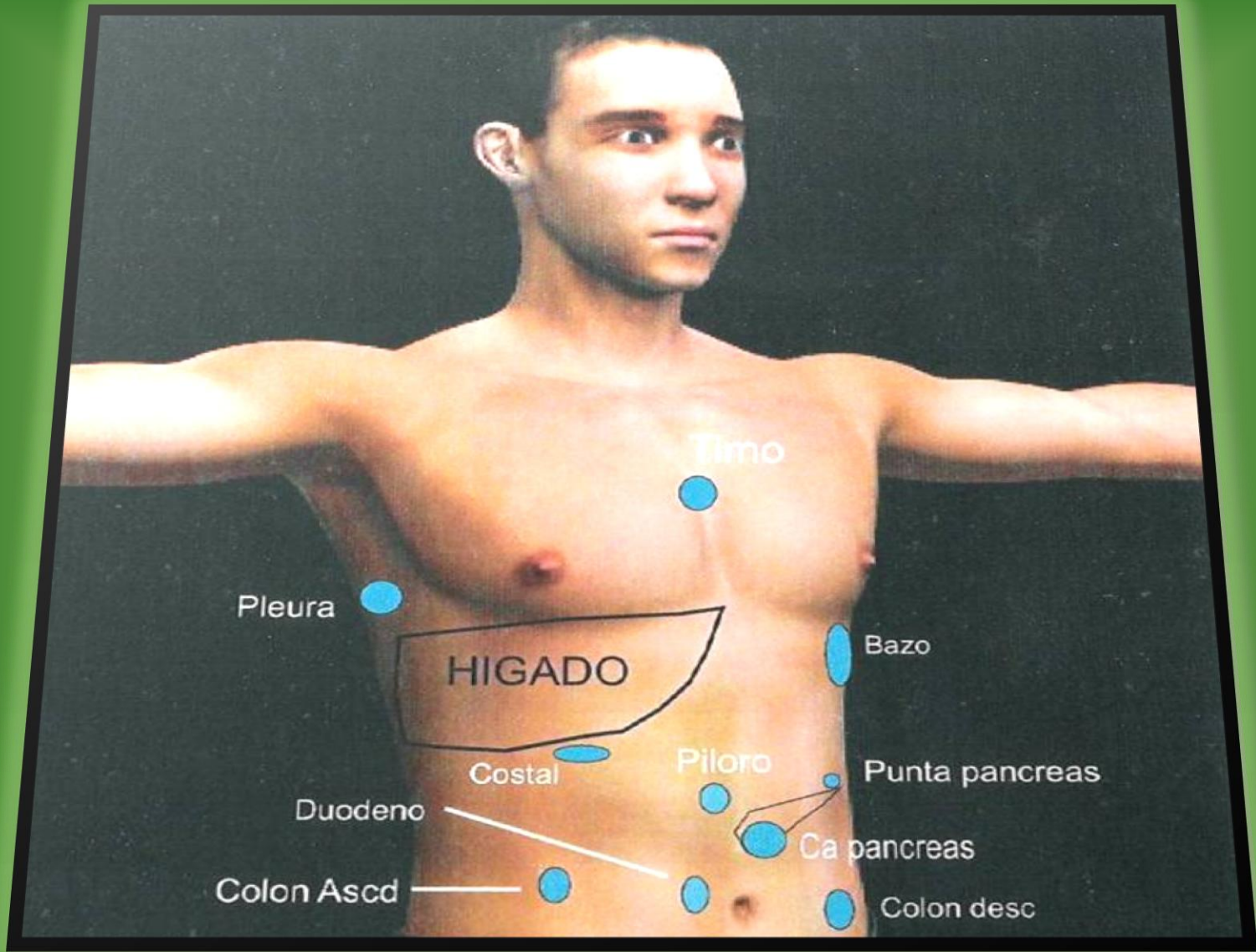


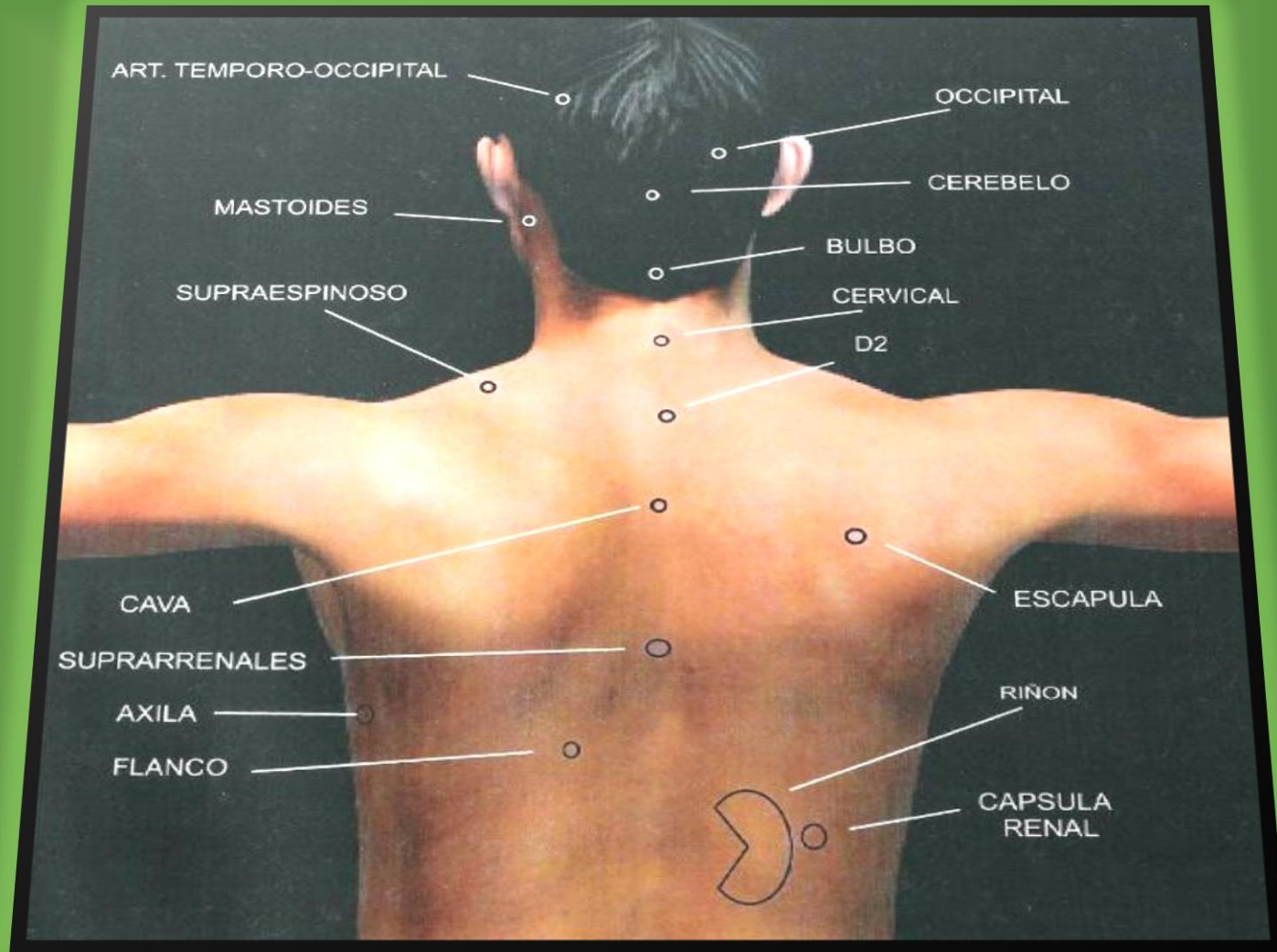
Puntos de rastreo

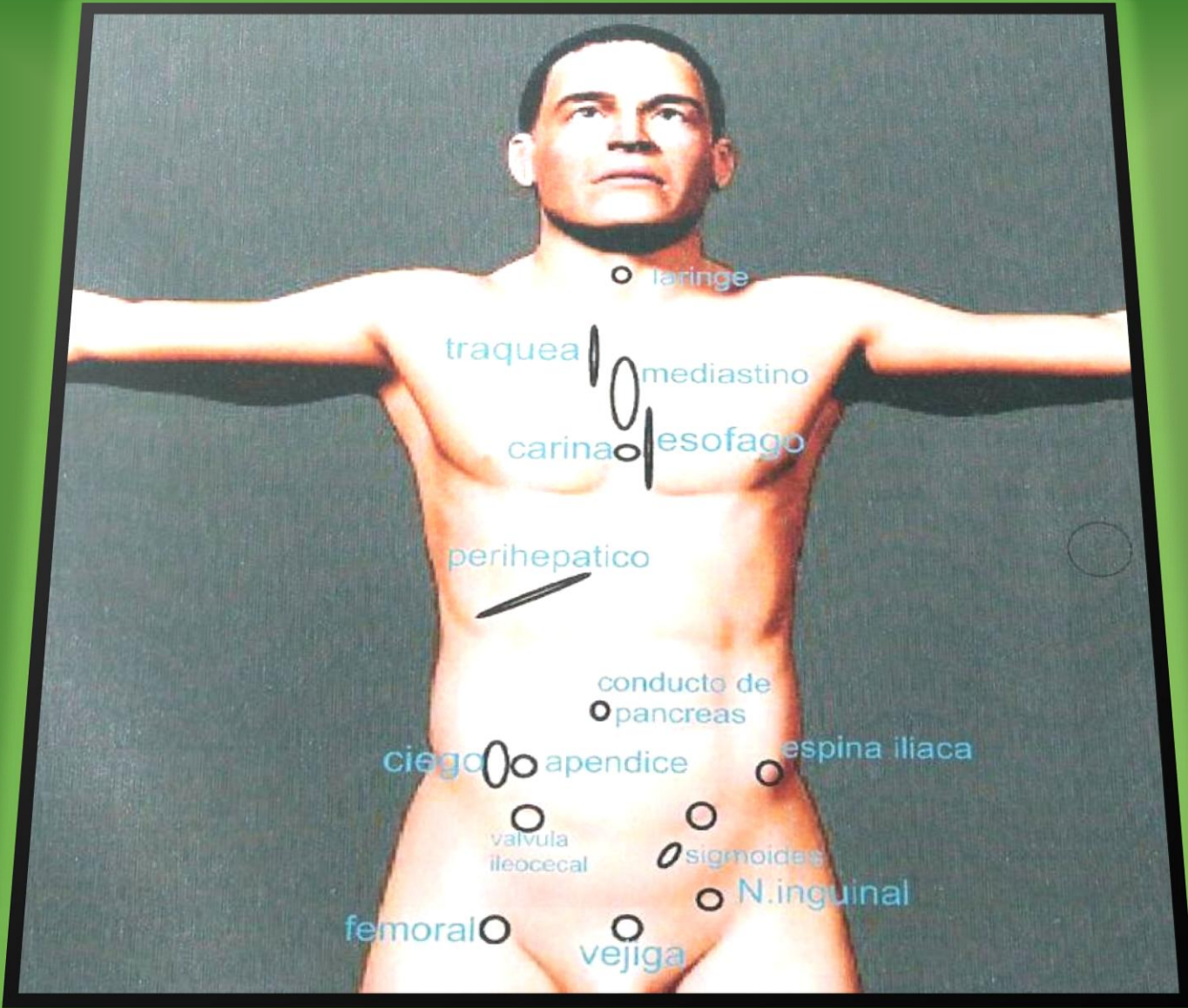
- Botón aórtico _____ arriba del corazón
- Huevo garganta _____ abajo de la manzana de Adán
- Nuca atrás cabeza
- Pectoral derecha en el musculo del pecho
- Retro mastoideo atrás de la oreja
- Cicatriz en la cicatriz
- Lóbulo de la oreja abajo de la oreja
- Nudo braquial en el cuello bilateral
- Semimembranoso tres dedos arriba del hueso poplíteo
- Cuerpo calloso arriba de la oreja
- Hipotálamo abajo de sien
- Borde lados de cuerpo calloso
- Línea arcuata entre ombligo y pubis

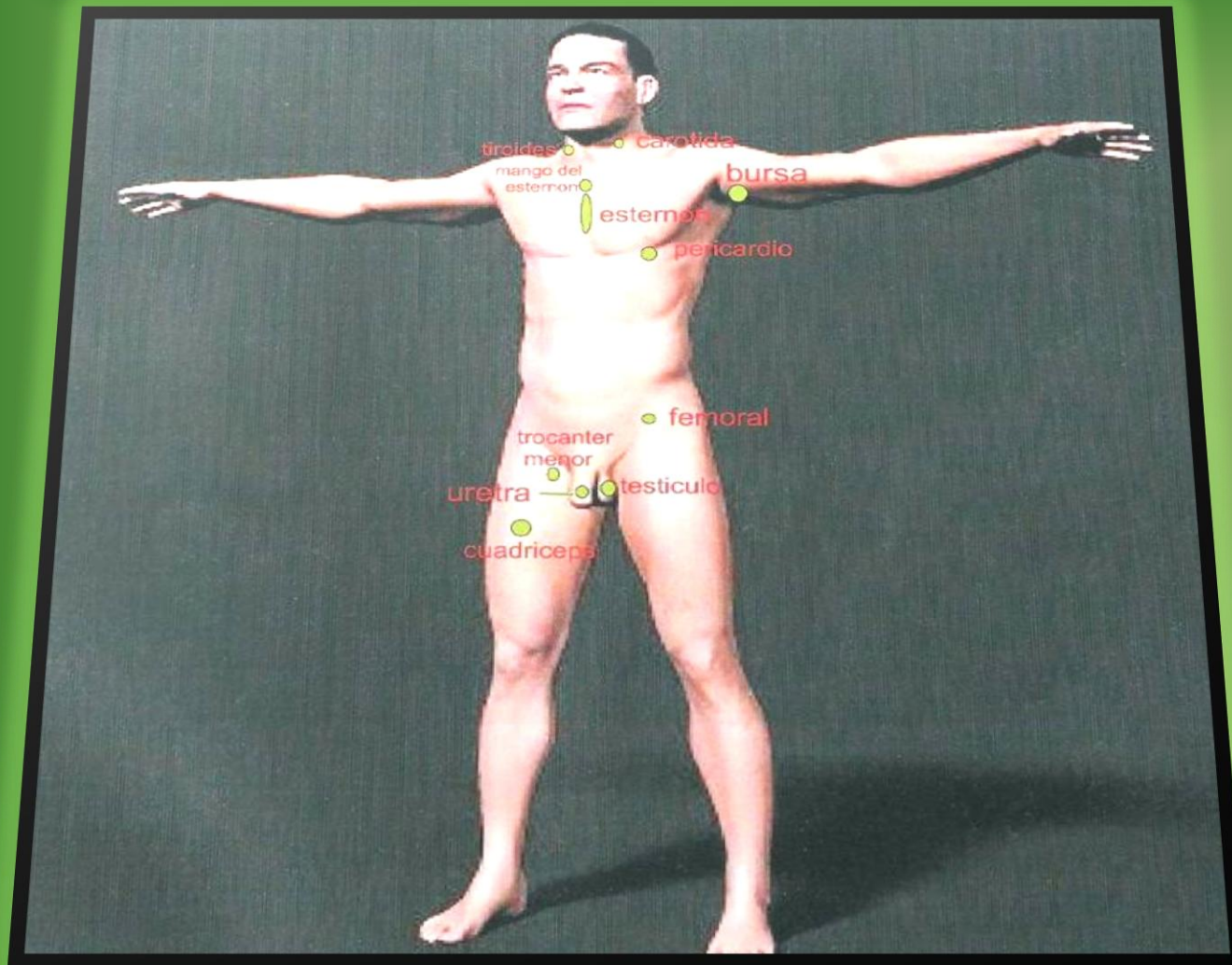




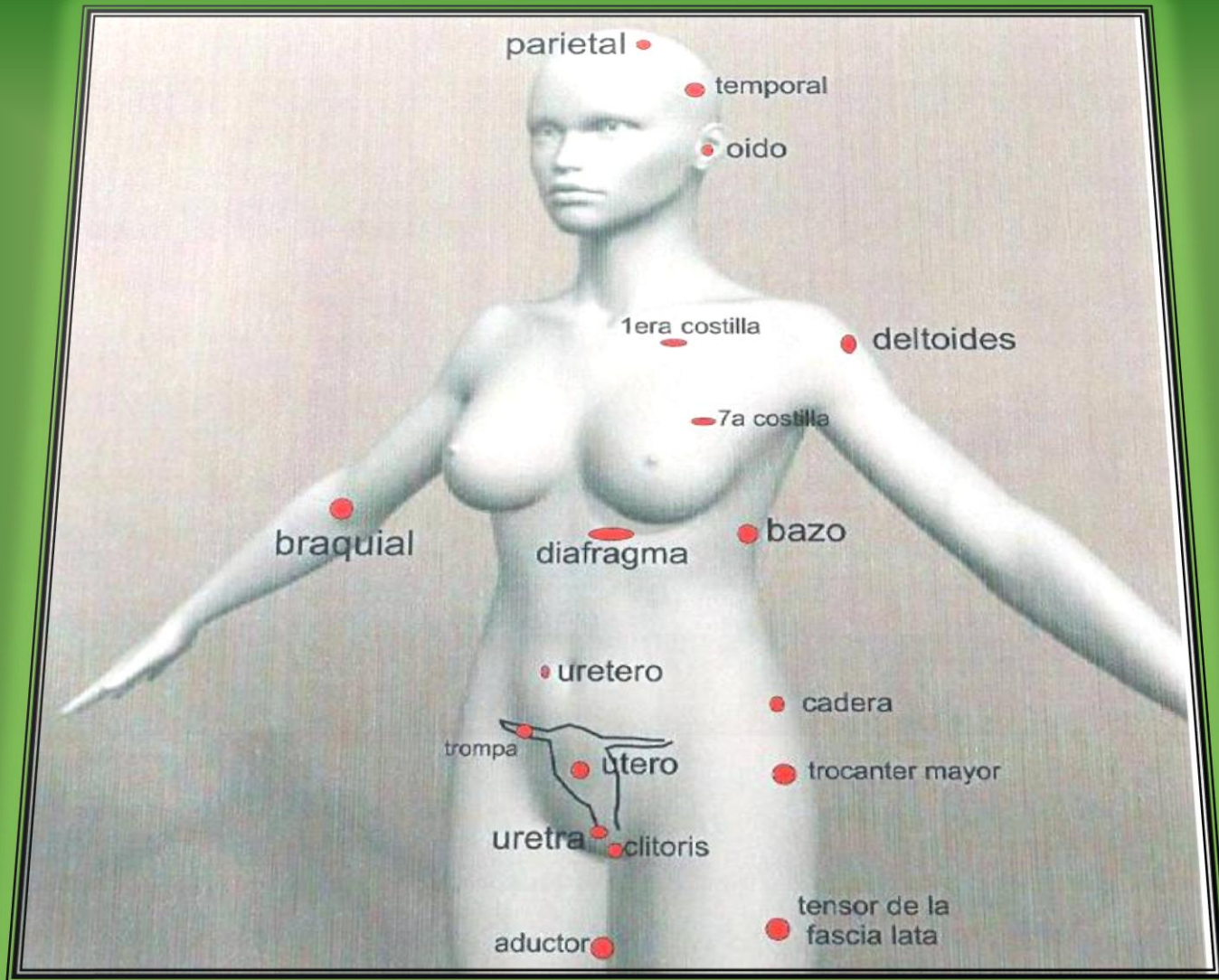


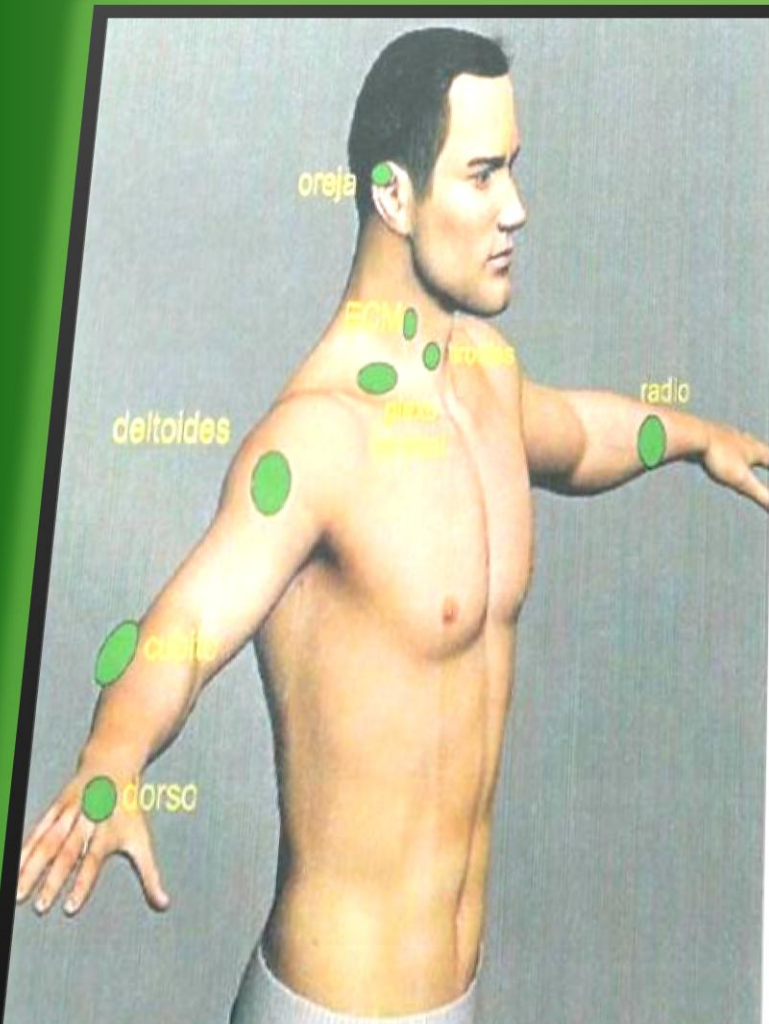


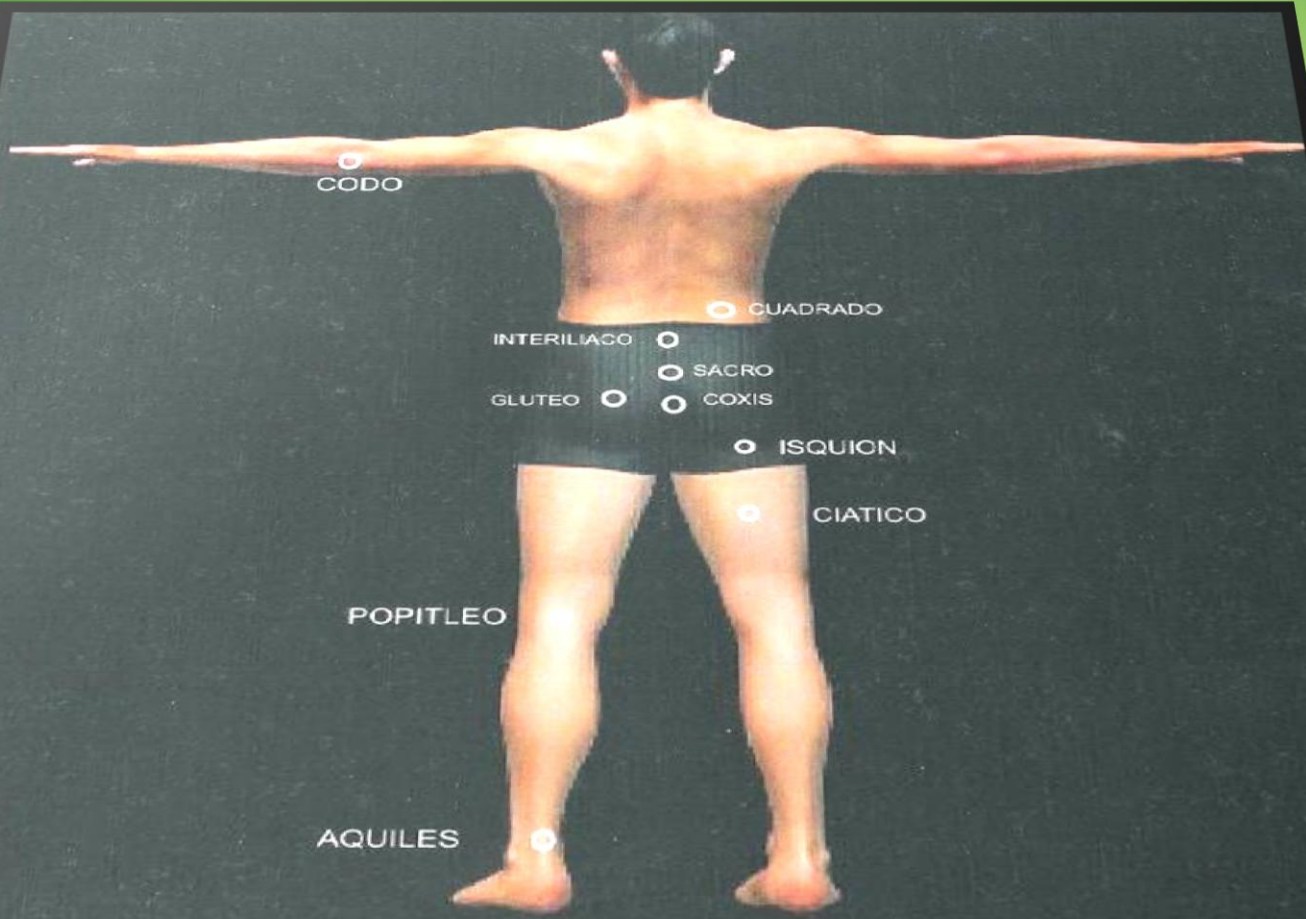












- * Goiz Durán Isaac, El par biomagnético, Edit. Xalostoc y Centro de Investigaciones de biomagnetismo Médico. 2da.edición 1995.
- ** Ojeda Ríos Manuel; Manual del par Biomagnético, Edit. Universidad de Chapingo.